



AKSARAY ÜNİVERSİTESİ

**SAĞLIK HİZMETLERİ MESLEK
YÜKSEKOKULU**

2017 YILI FAALİYET RAPORU

AKSARAY

ÜST YÖNETİCİ SUNUŞU.....	3
I- GENEL BİLGİLER.....	4
A- Misyon ve Vizyon.....	4
B- Yetki, Görev ve Sorumluluklar.....	4
C- İdareye İlişkin Bilgiler.....	5
1- Fiziksel Yapı.....	5-6
2- Örgüt Yapısı.....	7-8
3- Bilgi ve Teknolojik Kaynaklar	9
4- İnsan Kaynakları	9-10-11-12
5- Sunulan Hizmetler	13
II- AMAÇ ve HEDEFLER	13
A- İdarenin Amaç ve Hedefleri	13
III- FAALİYETLERE İLİŞKİN BİLGİ VE DEĞERLENDİRMELER ...	13
A- Mali Bilgiler	13
1- Bütçe Uygulama Sonuçları	13
2- Temel Mali Tablolara İlişkin Açıklamalar	13
3- Mali Denetim Sonuçları	14
B- Performans Bilgileri	14
1- Faaliyet ve Proje Bilgileri	14
2- Performans Sonuçları Tablosu	14-15
IV- KURUMSAL KABİLİYET ve KAPASİTENİN DEĞERLENDİRİLMESİ	15
A-İç çevre Analizi.....	15
1-Güçlü yanlarımız	15
2-Zayıf Yanlarımız	16
B- Dış Çevre Analizi.....	16
1-Fırsatlar	16
2- Tehditler.....	16
C- Değerlendirme	16
V- ÖNERİ VE TEDBİRLER	17
İç kontrol güvence beyanı.....	18

BİRİM / ÜST YÖNETİCİ SUNUŞU

Sağlık Hizmetleri Meslek Yüksekokulumuz 1992 yılında Niğde Üniversitesine bağlı olarak kurulmuş ve 1993-1994 eğitim-öğretim yılında 30 öğrenciyle 2 yıllık hemşirelik önlisans programı olarak eğitime başlamıştır.

Sağlık Yüksekokullarının açılmasıyla Yükseköğretim Kurulu Başkanlığı tarafından Hemşirelik ön lisans programı kaldırılması sonrasında 1997-1998 öğretim yılında Tıbbi Dokümantasyon ve Sekreterlik Programına, 2000-2001 eğitim-öğretim yılında Tıbbi Laboratuvar Programına ve 2010-2011 eğitim-öğretim yılında Yaşlı Bakımı Programına öğrenci alınarak, eğitim öğretime devam etmiştir.

2014 Yılında İlk ve Acil Yardım Programının, 2015 yılında Tıbbi Görüntüleme Teknikleri, Anestezi Teknikerliği, Çocuk Gelişimi, Odyometri ve Optisyenlik Programlarının açılmasına YÖK tarafından onay verilerek program sayısı 9'a çıkarılmıştır.

Aksaray Üniversitesine 2006 yılında bağlanan Meslek Yüksekokulumuz Ülkemizin öncelikle sağlık alanında ve buna bağlı olarak sosyal ve ekonomik alanlardaki gelişimine katkıda bulunmak için, sağlığın korunması, geliştirilmesi ve yaşam kalitesinin artırılmasında mesleki etik kurallarına riayet eden analiz ve sentez yapma yeteneklerine sahip sağlık teknikerleri yetiştirmek amacındadır.

Sağlık hizmetleri bütün bir toplumu ilgilendiren ve devlet tarafından sağlanan temel hizmetlerdendir. Bu hizmetin topluma ulaştırılması ve devamlılığının sağlanması ise bu alanda nitelikli insan gücünün yetiştirilmesi ile mümkün olmaktadır. Toplumların gelişmişliklerinin göstergelerinden birisi de sağlık alanında yaptığı yatırımlara bağlı olarak toplumun sağlık konusundaki bilinç düzeyi ve sağlık hizmetlerinin bireylere ulaştırılabilmesidir. Bunun yolu da bu tür eğitim kurumlarından geçmektedir. Sağlık Hizmetleri Meslek Yüksekokulları bu konuda oldukça önemli bir görev üstlenmektedir. Sağlığın korunması ve daha iyiye götürülmesi sağlık hizmetlerinin ana hedefidir. Sağlık hizmetleri icra edilirken koruyucu hizmetlerle tedavi edici hizmetler iç içe olarak sunulmalıdır. Özellikle birinci basamakta entegre hizmet, hekimin başkan olduğu bir sağlık ekibi tarafından verilmekte olup; bu ekipte çağa uygun modern sağlık hizmeti sunan, çeşitli problemleri çözümlenebilen, farklı nüfus katmanlarına hizmet verebilecek sağlık elemanları da yer almaktadır.

Meslek Yüksekokulumuz eğitsel hizmetlerinde bilimsel, kültürel ve sosyal alanlarda tüm gücü ile çalışmaya gayret etmekte; bu anlamda devletini ve milletini seven; bilgi ve becerisini doruğa çıkarmış meslek mensupları yetiştirmeye çaba harcamakta ve alanında aranır; tercih edilir bir eğitim- öğretim kurumu olmayı hedeflemektedir.

Saygılarımla.

Doç. Dr. Yavuz Selim ÇAKMAK
Sağlık Hizmetleri M.Y.O. Müdürü

I- GENEL BİLGİLER

A. Misyon ve Vizyon

Misyon

Ülkemizin toplumsal sağlık hizmetlerinin yürütülebilmesi ve her bir bireye ulaştırılabilmesine katkıda bulunmak, sağlığın korunması, geliştirilmesi ve yaşam kalitesinin artırılmasında mesleki etik kurallarına riayet eden analiz ve sentez yapma niteliklerine sahip bireyler yetiştirmektir.

Vizyon

Ulusal ve uluslararası düzeyde gerek koruyucu ve sağlığı geliştirici, gerekse tedavi ve rehabilite edici sağlık hizmetlerini başarı ile yerine getirebilecek mesleki bilgi ve becerilerle donatılmış, uyum ve grup halinde çalışabilme özellikleri kazanmış, analiz ve sentez yeteneklerine sahip, çağının teknolojisini çok iyi kullanabilen, sağlık teknikerleri yetiştirerek Yüksekokulumuzu tercih edilir konuma getirmektedir.

B.Yetki Görev ve Sorumluluklar

Yetki	<p>Aksaray Sağlık Hizmetleri Meslek Yüksekokulu Niğde Üniversitesine bağlı olarak 1992 yılında açılmış ve 1997-1998 eğitim-öğretim yılına kadar Hemşirelik programında eğitim vermiştir. 10.10.1996 tarihli ve 96/8655 Sayılı Bakanlar Kurulu kararı ile Lisans düzeyinde (4 yıllık) Sağlık Yüksek Okullarının açılmasıyla Y.Ö.K. tarafından Hemşirelik Önlisans programı kaldırılmıştır.</p> <p>Yüksekokulumuzda 1997-1998 öğretim yılında açılan Tıbbi Dokümantasyon ve Sekreterlik Programına, Yükseköğretim Kurulu Başkanlığının 07.03.2000 tarihli ve 526-4876 sayılı yazısı gereğince, 2000-2001 eğitim-öğretim yılında açılan Tıbbi Laboratuvar Programına, ve Yükseköğretim Kurulu Başkanlığının 24.06.2010 tarihli ve 3095-21193 sayılı yazısıyla 2010-2011 eğitim-öğretim yılında Yaşlı Bakımı programına öğrenci alınmıştır.</p>
Görev	<p>Sağlık Hizmetleri Meslek Yüksekokulu: Belirli sağlık hizmetlerine yönelik ara insan gücü yetiştirmeyi amaçlayan dört yarıyıllık eğitim-öğretim sürdüren bir yükseköğretim kurumudur</p>
Sorumluluklar	<p>Sağlık Hizmetleri Meslek Yüksekokulumuz eğitim öğretim kapasitesinin rasyonel bir şekilde kullanılması ve geliştirilmesi, öğrencilere gerekli sosyal hizmetlerin sağlanması ve benzer faaliyetlerin gözetim ve denetiminin yapılmasından sorumludur.</p>

C. İdareye İlişkin Bilgiler

1- Fiziksel Yapı

1.1- Eğitim Alanları Derslikler

Eğitim Alanı	Kapasitesi 0-50	Kapasitesi 51-75	Kapasitesi 76-100	Kapasitesi 101-150	Kapasitesi 151-250	Toplam
Amfi						
Sınıf		1	5			6
Bilgisayar Lab.						
Diğer Lab.	1					1
Toplam	1	1	5			7

1.2- Sosyal Alanlar

1.2.1.Kantinler ve Kafeteryalar

Kantin Sayısı: Adet

Kantin Alanı: m2

1.2.2.Yemekhaneler

Öğrenci yemekhane Sayısı: ... Adet

Öğrenci yemekhane Alanı: m2

Öğrenci yemekhane Kapasitesi: Kişi

Personel yemekhane Sayısı:.... Adet

Personel yemekhane Alanı: m2

Personel yemekhane Kapasitesi: Kişi

1.2.3.Spor Tesisleri

Kapalı Spor Tesisleri Sayısı:...

Kapalı Spor Tesisleri Alanı:

Açık Spor Tesisleri Sayısı:adet

Açık Spor Tesisleri Alanı: m2

Not: Sosyal alanlar kapsamında istenilen bilgiler; Yüksekokulumuzun Kampüs yerleşkesi içerisinde yer almasından dolayı Üniversitemiz sosyal alanlarından faydalanılmaktadır.

1.2.4.Toplantı – Konferans Salonları

	Kapasitesi 0–50	Kapasitesi 51–75	Kapasitesi 76–100	Kapasitesi 101–150	Kapasitesi 151–250	Kapasitesi 251–Üzeri
Toplantı Salonu						
Konferans Salonu						
Toplam						

Not: Üniversitemiz konferans salonu kullanılmaktadır.

1.3- Hizmet Alanları

1.3.1. Akademik Personel Hizmet Alanları

	Sayısı (Adet)	Alanı (m2)	Kullanan Sayısı (Kişi)
Çalışma Odası	12	269.17	12
Toplam	12	269.17	12

1.3.2. İdari Personel Hizmet Alanları

	Sayısı (Adet)	Alanı (m2)	Kullanan Sayısı
Servis			
Çalışma Odası	6	114.74	6
Toplam	6	114.74	6

1.4- Ambar Alanları

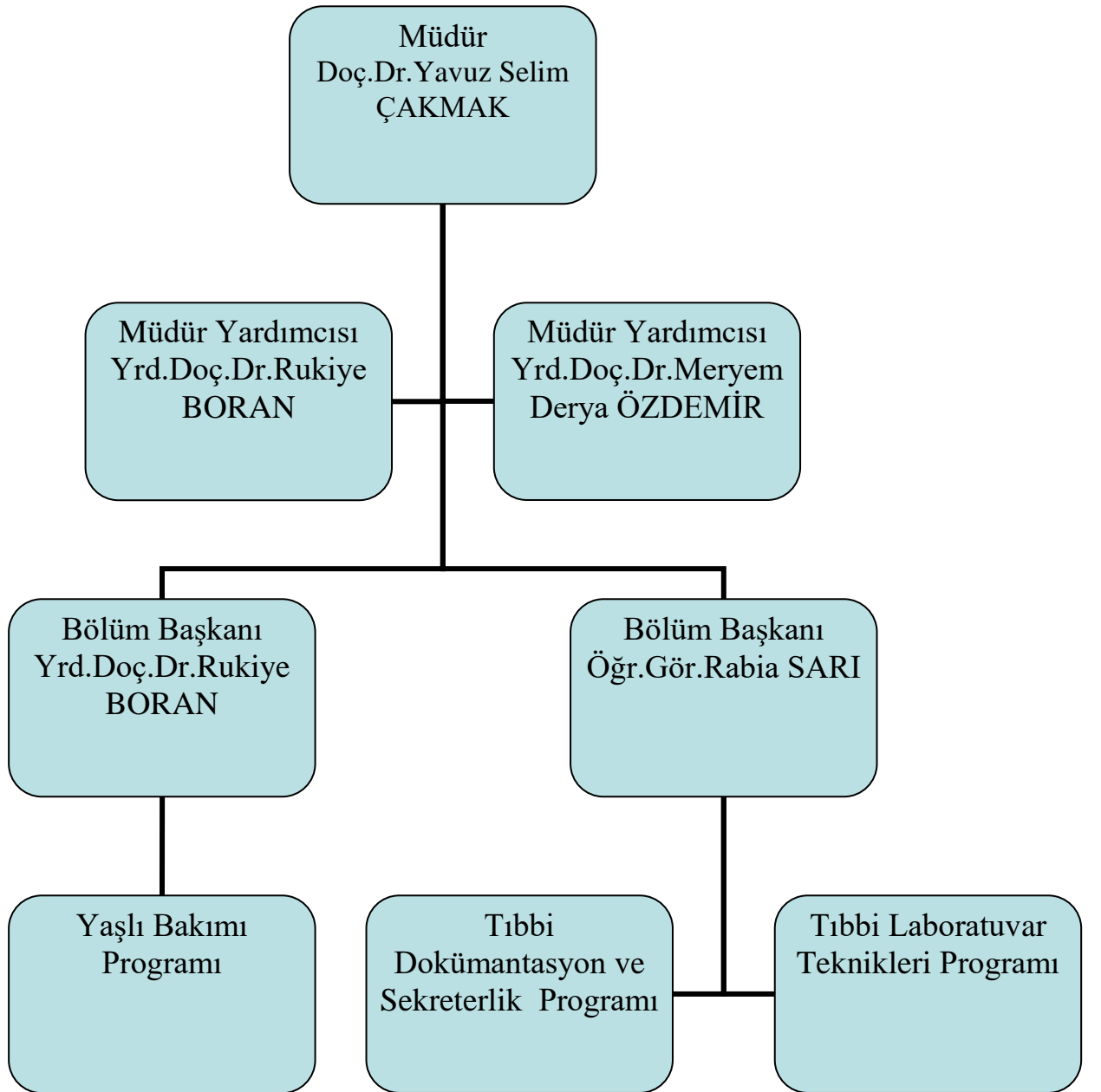
Ambar Sayısı: Adet
Ambar Alanı:m2

1.5- Arşiv Alanları

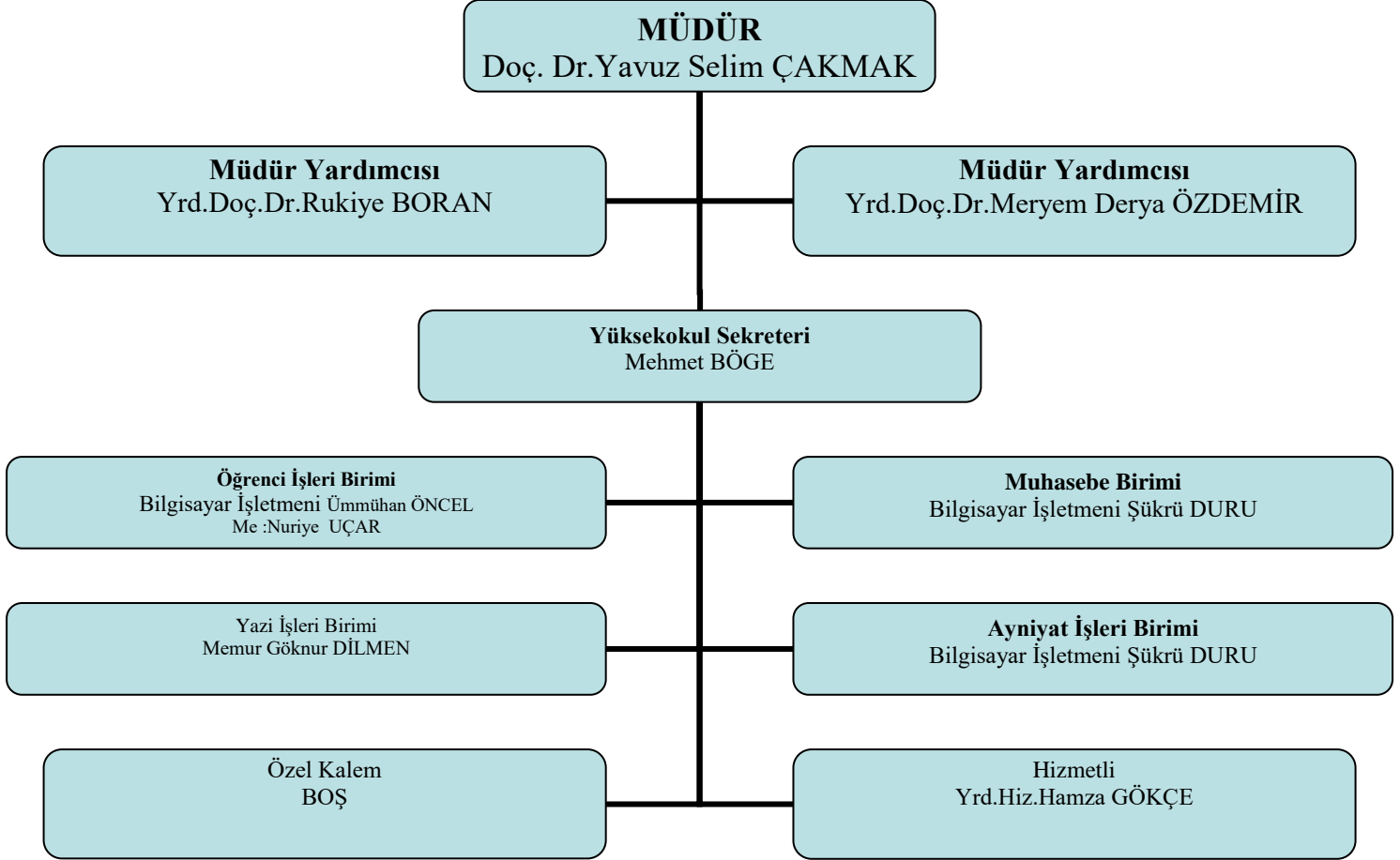
Arşiv Sayısı: 1 Adet
Arşiv Alanı:18.40 m2

2- Örgüt Yapısı

AKADEMİK ÖRGÜT YAPISI



İDARİ ÖRGÜT YAPISI



3- Bilgi ve Teknolojik Kaynaklar

3.1- Bilgisayarlar

Masa üstü bilgisayar Sayısı: 24 Adet

Taşınabilir bilgisayar Sayısı: 9 Adet

3.2- Kütüphane Kaynakları

Kitap Sayısı:Adet

Basılı Periyodik Yayın Sayısı: Yok

Elektronik Yayın Sayısı: Yok

3.3- Diğer Bilgi ve Teknolojik Kaynaklar

Cinsi	İdari Amaçlı (Adet)	Eğitim Amaçlı (Adet)	Araştırma Amaçlı (Adet)
Projeksiyon		8	
Slayt makinesi			
Tepegöz			
Episkop			
Barkot Okuyucu			
Baskı makinesi		1	
Fotokopi makinesi		1	
Faks	1		
Fotoğraf makinesi		1	
Kameralar			
Televizyonlar	1		
Tarayıcılar	1		
Müzik Setleri			
Mikroskoplar		26	
DVD ler			

4- İnsan Kaynakları

4.1- Akademik Personel

Akademik Personel					
	Kadroların Doluluk Oranına Göre			Kadroların İstihdam Şekline Göre	
	Dolu	Boş	Toplam	Tam Zamanlı	Yarı Zamanlı
Profesör					
Doçent	1		1	1	
Yrd. Doçent	4		4	4	
Öğretim Görevlisi	6		6	6	
Okutman					
Çevirici					
Eğitim- Öğretim					
Araştırma Görevlisi					
Uzman					

4.2- Yabancı Uyruklu Akademik Personel
YOK

4.3- Diğer Üniversitelerden Görevlendirilen Akademik Personel
YOK

4.4- Diğer Üniversitelere veya Diğer Kurumlara Görevlendirilen Akademik Personel
YOK

4.5- Sözleşmeli Akademik Personel

Sözleşmeli Akademik Personel Sayısı	
Profesör	
Doçent	
Yrd. Doçent	
Öğretim Görevlisi	
Uzman	
Okutman	
Sanatçı Öğrt. Elm.	
Sahne Uygulamacısı	
Toplam	

4.6- Akademik Personelin Yaş İtibariyle Dağılımı

Akademik Personelin Yaş İtibariyle Dağılımı						
	21-25 Yaş	26-30 Yaş	31-35 Yaş	36-40 Yaş	41-50 Yaş	51- Üzeri
Kişi Sayısı		1	5	5	-	1
Yüzde		%10	%40	%40		%10

4.7- İdari Personel

İdari Personel (Kadroların Doluluk Oranına Göre)			
	Dolu	Boş	Toplam
Genel İdari Hizmetler	5		5
Sağlık Hizmetleri Sınıfı			
Teknik Hizmetleri Sınıfı			
Eğitim ve Öğretim Hiz. Sınıfı			
Avukatlık Hizmetleri Sınıfı.			
Din Hizmetleri Sınıfı			
Yardımcı Hizmetli	1		1
Toplam	6		6

4.8- İdari Personelin Eğitim Durumu

İdari Personelin Eğitim Durumu					
	İlköğretim	Lise	Ön Lisans	Lisans	Y.L. ve Dokt.
Kişi Sayısı	-	1	2	3	
Yüzde		%17	%33	%50	

İdari Personelin Eğitim Düzeyi (Eğitim Kademelerine Göre)

Unvanı	Adı Soyadı	Eğitim Düzeyi				
		İlk Öğretim	Orta Öğretim	Ön Lisans	Lisans	Y.Lisans
Yüksekokul Sekreteri	Saim KESKİN				X	
Bilgisayar İşletmeni	Göknur DİLMEN				X	
Bilgisayar İşletmeni	Şükrü DURU			X		
Memur	Nuriye UÇAR			X		
Sekreter	Ümmühan CÜCE			X		
Hizmetli	Hamza GÖKÇE		X			

4.9- İdari Personelin Hizmet Süreleri

İdari Personelin Hizmet Süresi						
	1 – 3 Yıl	4 – 6 Yıl	7 – 10 Yıl	11 – 15 Yıl	16 – 20 Yıl	21 - Üzeri
Kişi Sayısı	1	2			2	1
Yüzde	%17	%33			%33	%17

4.10- İdari Personelin Yaş İtibariyle Dağılımı

İdari Personelin Yaş İtibariyle Dağılımı						
	21-25 Yaş	26-30 Yaş	31-35 Yaş	36-40 Yaş	41-50 Yaş	51- Üzeri
Kişi Sayısı	1	1	1	1		2
Yüzde	%17	%17	%17	%17		%34

4.11- İşçiler

İşçiler (Çalıştıkları Pozisyonlara Göre)			
	Dolu	Boş	Toplam
Sürekli İşçiler			
Vizeli Geçici İşçiler (adam/ay)			
Vizesiz işçiler (3 Aylık)			
Toplam			

5- Sunulan Hizmetler

5.1- Eğitim Hizmetleri

5.1.1- Öğrenci Sayıları

Öğrenci Sayıları									
Birim Adı	I. Öğretim			II. Öğretim			Toplam		Genel Toplam
	E	K	Top.	E	K	Top.	Kız	Erkek	
Fakülteler									
Yüksekokullar									
Enstitüler									
Meslek Yüksekokulları	111	261	372						372
Toplam	111	261	372						372

	ERKEK	KIZ	TOPLAM
TIBBİ DOK. VE SEKR. 1	16	33	49
TIBBİ DOK. VE SEKR. 2	30	64	94
TIBBİ LAB. 1	11	30	41
TIBBİ LAB. 2	27	68	95
YAŞLI BAKIMI 1	7	20	27
YAŞLI BAKIMI 2	20	46	66
GENEL TOPLAM	111	261	372

5.1.2- Öğrenci Kontenjanları

Öğrenci Kontenjanları ve Doluluk Oranı				
Program Adı	ÖSS Kontenjanı	ÖSS sonucu Yerleşen	YGS Taban Puanı	YGS Tavan Puanı
Tıbbi Dokümantasyon	50	50	257.880	337.476
Tıbbi Laboratuvar	40	40	225.606	291.239
Yaşlı Bakımı	50	25	192.269	278.447
Toplam	140	115		

D. Diğer Hususlar **II- AMAÇ ve HEDEFLER**

A. İdarenin Amaç ve Hedefleri

Stratejik Amaçlar	Stratejik Hedefler
Stratejik Amaç-1 Kurumsal etkinliği Arttırmak	Hedef-1 Öğrenci odaklı eğitim modelinin geliştirilmesi
	Hedef-2 Öğrencilerin Bilimsel Toplantılara Katılımının Sağlanması
Stratejik Amaç-2 Akademik ve İdari Personelimizin Nitelik ve Niceliğini Arttırmak	Hedef-1 Bilimsel Toplantı ve Eğitimlere Katılımının Sağlanması
	Hedef-2 Akademik ve idari personel istihdamının sağlanması
Stratejik Amaç-3 Bilgi kaynaklarına ulaşımı kolaylaştırma	Hedef-1 Öğrenci başına düşen internet bağlantılı bilgisayar sayısını arttırmak
	Hedef-2 İnternet ortamında bilgi alışverişini sağlayacak alt yapıyı oluşturmak.

III- FAALİYETLERE İLİŞKİN BİLGİ VE DEĞERLENDİRMELER

A Mali Bilgiler **1- Bütçe Uygulama Sonuçları 1.1-Bütçe Giderleri**

	2016 BÜTÇE BAŞLANGIÇ ÖDENEĞİ	2016 GERÇEKLEŞME TOPLAMI	GERÇE K. ORANI
	TL	TL	%
BÜTÇE GİDERLERİ TOPLAMI	1.694,000,00	1.027,917.54	%61
01 - PERSONEL GİDERLERİ	1.414,000,00	871,572,82	%62
02 - SOSYAL GÜVENLİK KURUMLARINA DEVLET PRİMİ GİDERLERİ	242.000,00	131.608,14	%54
03 - MAL VE HİZMET ALIM GİDERLERİ	38.000,00	24.736,58	%65
05 - CARİ TRANSFERLER	-----	-----	
06 – SERMAYE GİDERLERİ	-----	-----	

— Bütçe hedef ve gerçekleřmeleri ile meydana gelen sapmaların nedenleri;

Mal ve hizmet alımlarında bazı ihtiyaçların Rektörlüğümüz birimlerince karşılanması dolayısıyla hedef ve gerçekleřtirmelerimizde sapmalar meydana gelmiştir.

1.2-Bütçe Gelirleri

	2017 BÜTÇE TAHMİNİ	2017 GERÇEKLEŐME TOPLAMI	GERÇE K. ORANI
	TL	TL	%
BÜTÇE GELİRLERİ TOPLAMI	----		
02 – VERGİ DIŐI GELİRLER	----		
03 – SERMAYE GELİRLERİ	----		
04 – ALINAN BAĞIŐ VE YARDIMLAR	----		

B Performans Bilgileri

1- Faaliyet ve Proje Bilgileri

1.1. Faaliyet Bilgileri

FAALİYET TÜRÜ	SAYISI
Sempozyum ve Kongre	1
Konferans	---
Panel	---
Seminer	
Açık Oturum	---
Söyleő	---
Tiyatro	---
Konser	---
Sergi	
Turnuva	---
Teknik Gezi	---
Eğitim Semineri	

1.2.Yayımlarla İlgili Faaliyet Bilgileri

İndekslere Giren Hakemli Dergilerde Yapılan Yayınlar

YAYIN TÜRÜ	SAYISI
Uluslararası Makale	2
Ulusal Makale	---
Uluslararası Bildiri	20
Ulusal Bildiri	---
Kitap	

Bilimsel Araştırma Proje Sayısı					
PROJELER	2017				
	Önceki Yıldan Devreden Proje	Yıl İçinde Eklenen Proje	Toplam	Yıl İçinde Tamamlanan Proje	Toplam Ödenek TL
DPT					
TÜBİTAK	2		2	1	701.679,00
A.B.					
BİLİMSEL ARAŞTIRMA PROJELERİ	1	1	2		13.981.67
DİĞER					
TOPLAM	2		2		715.660.67

IV- KURUMSAL KABİLİYET ve KAPASİTENİN DEĞERLENDİRİLMESİ

İç Çevre Analizi (Güçlü Yönlerimiz, Zayıf Yönlerimiz, Fırsatlar, Tehditler)

1. İç Çevre Analizi

Güçlü Yanlarımız

- Mezunlarımızın özel sektörde, kamu kurum ve kuruluşlarında iş bulmada zorluk çekmemesi
- Birim içi birlik, beraberlik ve sosyal dayanışmanın güçlü olması
- Okulumuzun merkezi kampüste yer alması ve bu sayede diğer birimlerden destek alma konusunda daha avantajlı duruma gelmesi
- Üniversitemiz bünyesinde var olan Sağlık Bilimleri Fakültesi, Veteriner Fakültesi ve yeni kurulmasına rağmen hızla gelişen ve kadrosu genişleyen Tıp Fakültesi sayesinde alanında uzman eğitimci bulma konusunda her geçen gün daha az sorun yaşanması
- Tam donanımlı internet, bilgisayar, projeksiyon ve LCD televizyon bağlantılı sınıfları ve Bilgisayar, Anatomi, Mikrobiyoloji ve Biyokimya Laboratuvarlarının olması
- Öğrencilerimizin yararlanabileceği geniş bir alanın olması, kampüsün sosyal imkanlarından yararlanabilmeleri
- Tüm sağlık kuruluşlarını kullanıyor olması.
- Üniversitemiz Tıp Fakültesine bağlı Eğitim ve Araştırma Hastanesi ve Aile ve Sosyal Politikalar İl Müdürlüğü yönetimiyle, uygulamalı dersler çerçevesinde etkin bir iş birliği içinde olunması
- Akademik ve idari personelimiz arasında iş birliği, yardımlaşma ve huzurlu bir aile ortamının olması
- Gün geçtikçe Teknolojik eksiklerimizin giderilebilmesi
- Değişime ve gelişime açık olunması.
- Yüksekokulumuzun diğer üniversitelerin Sağlık Hizmetleri Meslek Yüksekokulları ile iyi ilişkiler içinde olması
- Ders kredilendirme sisteminin AB ilkeleri ile uyum içinde olması

- Öğretim elemanlarının akademik gelişimlerini sürdürmeye istekli olması
- Öğrenci- öğretim elemanı iletişiminin iyi olması
- Klinik ve sahada çeşitli uygulama alanlarının kullanılıyor olması.

Zayıf Yanlarımız

- Uygulama alanlarının öğrenci sayısına göre yetersizliği
- Öğrencilerin yabancı dil düzeyinin yetersizliği
- Yurt dışı üniversiteler ile ilişkilerin yetersizliği
- Uluslararası yayın sayısının yetersizliği
- Makro düzeyde sağlık politikası oluşumuna etki etmede zayıf kalma.

2. Dış Çevre Analizi

Fırsatlar

- Üniversitemiz bünyesinde Tıp Fakültesi, Sağlık Bilimler Fakültesi ve Veteriner Fakültesi gibi sağlık alanında eğitim veren birimlere sahip olması
- Okulumuzun üniversitemiz merkez kampüsü içinde olması
- İlimizin Ankara, Konya, Kayseri ve Adana gibi büyük illere yakın ve ulaşımının iyi olması
- Sağlık sektöründe devam eden özelleştirmeler dolayısı ile ara insan gücüne olan ihtiyacın artması.
- Farabi programları ile öğrenci değişimi yapılabilmesi
- Toplumda ve sektörde öğrencilerimizin verdiği hizmetlerin daha iyi anlaşılması

Tehditler

- 1-Tıp Fakültesi kurulmuş olmasına ve Eğitim Araştırma Hastanesine sahip olmasına rağmen ve henüz birimlerin tamamının kurulmaması ve kurulmuş olan birimlerin ise uzman ve fiziksel olarak yeterinde gelişmiş olmaması
- 2-Öğrencilerin YGS sınav sistemi dışında orta öğretim başarı puanı ile gelmelerinden dolayı düşen kalite
- 3-Mevcut uygulama alanlarının artan öğrenci sayısı ile yetersiz kalması
- 4-Sağlık sektörünün özellikle de özel sektörün ucuz işgücü arayışı
- 5-Uygulama alanlarının eğitimi destekleyici ve kolaylaştırıcı olmaması.
- 6- Öğrenci kontenjanlarının sürekli artırılması.

C- Deęerlendirme

Yüksekokulumuz teknolojide yaşanan hızlı gelişmelere ayak uydurabilen, katılımcı, sağlık hizmetleri konusunda gerekli bilgi beceriye sahip öğrenciler yetiştirdiğinden mezunlarımızın iş bulma şansı yüksek olmakla birlikte daha nitelikli elemanları yetiştirebilmemiz için ilimizde Tıp Fakültesi ve Eğitim Araştırma Hastanesi'nin geliştirilmesi ve eğitimci çeşitliliğinin artması gerekmektedir. Okulumuz bünyesinde eğitime başlanması planlanan programların bir an önce aktif hale getirilmesi ile okulumuz daha da interaktif hale gelebilecek ve bu bölümlerde görev alacak eğitimciler ile bölümler arası etkileşimler ve katkıda artacaktır. Ayrıca yine bu eğitimcilerin farklı disiplinlerde olması ile okulumuzun çeşitliliğinin artması öğrencilerimize farklı bakış açılarının kazandırılmasını sağlayacaktır.

V- ÖNERİ VE TEDBİRLER

- Yüksekokulumuzun öğretim elemanı ihtiyacının karşılanması için YÖK tarafından onay gören her bir program için 3'er adet Öğretim Elemanı alınması
- Okulumuzun uygulama alanının hastane olması nedeniyle hastane yakınında bir okul binasına ihtiyaç duyulmaktadır. Aynı zamanda okul binasının yeniden Sağlık Yüksekokulu ile birlikte kullanılacağı planının gerçekleşmesi halinde yeni bölümlerin açılması ile derslik sıkıntısının artacağından bina ihtiyacımız zaruri hale gelmektedir.
- Öğrenci alımı hedeflenen programlar:
 - Optisyenlik Programı
 - Anestezi Programı
 - Çocuk Gelişimi
 - Tıbbi Görüntüleme Teknikleri Programı
 - İlk ve Acil Yardım Programı
 - Odyometri programı

İÇ KONTROL GÜVENCE BEYANI

Harcama yetkilisi olarak yetkim dâhilinde;

Bu raporda yer alan bilgilerin güvenilir, tam ve doğru olduğunu beyan ederim.

Bu raporda açıklanan faaliyetler için idare bütçesinden harcama birimimize tahsis edilmiş kaynakların etkili, ekonomik ve verimli bir şekilde kullanıldığını, görev ve yetki alanım çerçevesinde iç kontrol sisteminin idari ve mali kararlar ile bunlara ilişkin işlemlerin yasallık ve düzenliliği hususunda yeterli güvenceyi sağladığını ve harcama birimimizde süreç kontrolünün etkin olarak uygulandığını bildiririm.

Bu güvence, harcama yetkilisi olarak sahip olduğum bilgi ve değerlendirmeler, iç kontroller, iç denetçi raporları ile Sayıştay raporları gibi bilgim dâhilindeki hususlara dayanmaktadır.

Burada raporlanmayan, idarenin menfaatlerine zarar veren herhangi bir husus hakkında bilgim olmadığını beyan ederim.01..2017

Doç.Dr Yavuz Selim ÇAKMAK
Sağlık Hizmetleri M.Y.O. Müdürü