

2023 YILI

AKSARAY
ÜNİVERSİTESİ
SAĞLIK HİZMETLERİ
MESLEK YÜKSEKOKULU
FAALİYET RAPORU

İÇİNDEKİLER

| | |
|---|--|
| ÜST YÖNETİCİ SUNUŞU..... | |
| I- GENEL BİLGİLER..... | |
| A- Misyon ve Vizyon..... | |
| B- Yetki, Görev ve Sorumluluklar..... | |
| C- İdareye İlişkin Bilgiler..... | |
| 1- Fiziksel Yapı..... | |
| 2- Örgüt Yapısı..... | |
| 3- Bilgi ve Teknolojik Kaynaklar | |
| 4- İnsan Kaynakları | |
| 5- Sunulan Hizmetler | |
| 6- Yönetim ve İç Kontrol Sistemi | |
| D- Diğer Hususlar | |
| II- AMAÇ ve HEDEFLER | |
| A- İdarenin Amaç ve Hedefleri | |
| B- Temel Politikalar ve Öncelikler | |
| C- Diğer Hususlar | |
| III- FAALİYETLERE İLİŞKİN BİLGİ VE DEĞERLENDİRMELER | |
| A- Mali Bilgiler | |
| 1- Bütçe Uygulama Sonuçları | |
| 2- Temel Mali Tablolara İlişkin Açıklamalar | |
| 3- Mali Denetim Sonuçları | |
| 4- Diğer Hususlar | |
| B- Performans Bilgileri | |
| 1- Faaliyet ve Proje Bilgileri | |
| 2- Performans Sonuçları Tablosu | |
| 3- Performans Sonuçlarının Değerlendirilmesi | |
| 4- Performans Bilgi Sisteminin Değerlendirilmesi | |
| 5- Diğer Hususlar | |
| IV- KURUMSAL KABİLİYET ve KAPASİTENİN DEĞERLENDİRİLMESİ | |
| A- Üstünlükler | |
| B- Zayıflıklar | |
| C- Değerlendirme | |
| V- ÖNERİ VE TEDBİRLER | |

BİRİM / ÜST YÖNETİCİ SUNUŞU

Meslek Yüksekokulumuz, Aksaray Sağlık Hizmetleri Meslek Yüksekokulu adıyla Niğde Üniversitesine bağlı olarak 1992 yılında açılmış ve 1997-1998 eğitim-öğretim yılına kadar Hemşirelik programında ön lisans eğitimi vermiştir. 10.10.1996 tarihli ve 96/8655 sayılı Bakanlar Kurulu kararı ile Lisans düzeyinde (4 yıllık) Sağlık Yüksekokullarının açılmasıyla Yükseköğretim Kurulu Başkanlığı tarafından Hemşirelik ön lisans programı kaldırılmıştır.

Meslek Yüksekokulumuz; Niğde Üniversitesi Rektörlüğüne bağlı iken; adı ve bağlantısı değiştirilerek 01.03.2006 tarihli ve 5467 sayılı kanunla kurulan Aksaray Üniversitesi'ne Sağlık Hizmetleri Meslek Yüksekokulu adıyla bağlanmıştır.

Meslek Yüksekokulumuzda 1997-1998 öğretim yılında açılan Tıbbi Dokümantasyon ve Sekreterlik Programına, 2000-2001 eğitim-öğretim yılında açılan Tıbbi Laboratuvar Teknikleri Programına ve 2010-2011 eğitim-öğretim yılında açılan Yaşlı Bakımı Programına öğrenci alınmış ve eğitim öğretime üçüncü bir program ilave edilmiştir.

Ayrıca 2019-2020 eğitim öğretim yılı itibariyle Optisyenlik programı aktif hale gelerek öğrenci alımına başlanmıştır.

Meslek Yüksekokulumuz bünyesinde şu anda 4'ü aktif (Tıbbi Dokümantasyon ve Sekreterlik - Tıbbi Laboratuvar Teknikleri - Yaşlı Bakımı - Optisyenlik) ve 8'si pasif (Tıbbi Görüntüleme Teknikleri - Anestezi Teknikerliği - Çocuk Gelişimi - Odyometri - İlk ve Acil Yardım – Ortopedik Protez ve Ortez - Ağız ve Diş Sağlığı - Engelliler İçin Gölge Öğreticilik) olmak üzere toplam 12 program mevcuttur. Halihazırda öğrenci alımına devam eden programlarımızda doluluk oranı hemen hemen her yıl % 100 olup, Ülkemizin bölgemizin ve şehrimizin sağlık sektöründe her geçen gün artan ara eleman ihtiyacı doğrultusunda, pasif durumdaki programlarımızın aktifleştirilmesi ve de mevcut aktif programlardaki kontenjan sayılarının artırılması için gerekli çalışmaların yürütülmesi önümüzdeki dönemde başlıca amaç ve hedeflerimiz arasındadır.

Sağlık Hizmetleri Meslek Yüksekokulu; sağlık hizmetlerinin değişik dallarında hizmet sunan ara insan gücü yetiştirmeyi amaçlayan dört yarıyıllık eğitim-öğretim sürdüren bir yükseköğretim kurumudur.

Dr. Öğr. Üyesi Gül OLGUN KARACAN
Yüksekokul Müdürü

I- GENEL BİLGİLER

A. Misyon ve Vizyon

Misyon

Ülkemizin toplumsal sağlık hizmetlerinin yürütülebilmesi ve her bir bireye ulaştırılabilmesine katkıda bulunmak, sağlığın korunması, geliştirilmesi ve yaşam kalitesinin artırılmasında mesleki etik kurallarına riayet eden analiz ve sentez yapma niteliklerine sahip bireyler yetiştirmektir.

Vizyon

Ulusal ve uluslararası düzeyde gerek koruyucu ve sağlığı geliştirici, gerekse tedavi ve rehabilite edici sağlık hizmetlerini başarı ile yerine getirebilecek mesleki bilgi ve becerilerle donatılmış, uyum ve grup halinde çalışabilme özellikleri kazanmış, analiz ve sentez yeteneklerine sahip, çağının teknolojisini çok iyi kullanabilen, sağlık teknikerleri yetiştirerek Yüksekokulumuzu tercih edilir konuma getirmektir.

B. Yetki, Görev ve Sorumluluklar

Okulumuz, Aksaray Sağlık Hizmetleri Meslek Yüksekokulu adıyla Niğde Üniversitesine bağlı olarak 1992 yılında açılmış ve 1997-1998 eğitim-öğretim yılına kadar Hemşirelik programında ön lisans eğitimi vermiştir. 10.10.1996 tarihli ve 96/8655 sayılı Bakanlar Kurulu kararı ile Lisans düzeyinde (4 yıllık) Sağlık Yüksekokullarının açılmasıyla Yükseköğretim Kurulu Başkanlığı tarafından Hemşirelik ön lisans programı kaldırılmıştır.

Yüksekokulumuz; Niğde Üniversitesi Rektörlüğüne bağlı iken; adı ve bağlantısı değiştirilerek 01.03.2006 tarihli ve 5467 sayılı kanunla kurulan Aksaray Üniversitesi'ne Sağlık Hizmetleri Meslek Yüksekokulu adıyla bağlanmıştır.

Yüksekokulumuzda 1997-1998 öğretim yılında açılan Tıbbi Dokümantasyon ve Sekreterlik Programına, 2000-2001 eğitim-öğretim yılında açılan Tıbbi Laboratuvar Teknikleri Programına ve 2010-2011 eğitim-öğretim yılında açılan Yaşlı Bakımı Programına öğrenci alınmış ve eğitim öğretime üçüncü bir program ilave edilmiştir.

Ayrıca 2019-2020 eğitim öğretim yılı itibariyle Optisyenlik programı aktif hale gelerek öğrenci alımına başlanmıştır.

Sağlık Hizmetleri Meslek Yüksekokulu: Belirli sağlık hizmetlerine yönelik ara insan gücü yetiştirmeyi amaçlayan dört yarıyılık eğitim-öğretim sürdüren bir yükseköğretim kurumudur.

Sağlık Hizmetleri Meslek Yüksekokulumuz eğitim öğretim kapasitesinin rasyonel bir şekilde kullanılması ve geliştirilmesi, öğrencilere gerekli sosyal hizmetlerin sağlanması ve benzer faaliyetlerin gözetim ve denetiminin yapılmasından sorumludur.

C. İdareye

İlişkin Bilgiler

1- Fiziksel Yapı

1.1- Eğitim Alanları Derslikler*

| Eğitim Alanı | Kapasitesi 0-50 | Kapasitesi 51-75 | Kapasitesi 76-100 | Kapasitesi 101-150 | Kapasitesi 151-250 | Toplam |
|---------------------------------|--------------------|---------------------|----------------------|-----------------------|-----------------------|----------|
| Amfi | | | | | | |
| Sınıf | | 1 | 5 | | | 6 |
| Bilgisayar Laboratuvarı | | | | | | |
| Ders Uygulaması Laboratuvarı | 2 | | | | | 2 |
| Toplam | 2 | 1 | 5 | | | 8 |

* Sayı olarak belirtilecektir.

1.2- Sosyal Alanlar

1.2.1.Kantinler ve Kafeteryalar

Kantin Sayısı: 1 Adet

Kantin Alanı: 340 m2

1.2.2.Yemekhaneler

Üniversitemiz Kampüs Alanı İçerisindeki Sosyal Tesis Yemekhanesi

1.2.3.Spor Tesisleri

Üniversitemiz Kampüs Alanı İçerisindeki Spor Tesisleri

1.2.1. Toplantı – Konferans Salonları*

| | Kapasitesi 0-50 | Kapasitesi 51-75 | Kapasitesi 76-100 | Kapasitesi 101-150 | Kapasitesi 151-250 | Kapasitesi 251-Üzeri |
|---------------------|--------------------|---------------------|----------------------|-----------------------|-----------------------|-------------------------|
| Toplantı Salonu | - | - | - | - | - | - |
| Konferans Salonu | - | - | - | - | - | - |
| Toplam | 0 | 0 | 0 | 0 | 0 | 0 |

Toplantı Salonu Kapasitesi Kişi
Toplantı Salonu Alanı.....m2
Konferans Salonu Kapasitesi:Kişi
Konferans Salonu Alanı m2

1.2.2. Sinema Salonu

Sinema Salonu Sayısı: 0 Adet
Sinema Salonu Alanı: ... m2
Sinema Salonu Kapasitesi: ... Kişi

1.2.3. Eğitim ve Dinlenme Tesisleri

Eğitim ve Dinlenme Tesisleri Sayısı: 0 Adet
Eğitim ve Dinlenme Tesisleri Kapasitesi: ... Kişi

1.2.4. Öğrenci Kulüpleri

Öğrenci Kulüpleri Sayısı: 0 Adet

Öğrenci Kulüpleri Alanı: ... m2

1.2.5. Mezun Öğrenciler Derneği

Mezun Öğrenciler Derneği Sayısı: 0 Adet
Mezun Öğrenciler Derneği Alanı: ... m2

1.2.6. Okul Öncesi ve İlköğretim Okulu Alanları

Anaokulu Sayısı: 0 Adet
Anaokulu Alanı: ... m2
Anaokulu Kapasitesi: ... Kişi
İlköğretim okulu Sayısı: ... Adet
İlköğretim okulu Alanı: ... m2

1.3- Hizmet Alanları

1.3.1. Akademik Personel Hizmet Alanları

| | Sayısı (Adet) | Alanı (m2) | Kullanan Sayısı (Kişi) |
|---------------|------------------|---------------|---------------------------|
| Çalışma Odası | 17 | 480 | 23 |
| Toplam | 17 | 480 | 23 |

1.3.2. İdari Personel Hizmet Alanları

| | Sayısı (Adet) | Alanı (m2) | Kullanan Sayısı |
|---------------|------------------|---------------|--------------------|
| Servis | | | |
| Çalışma Odası | 5 | 140 | 5 |
| Toplam | 5 | 140 | 5 |

1.4- Ambar Alanları

Ambar Sayısı: 2 Adet
Ambar Alanı: 40 m2

1.5- Arşiv Alanları

Arşiv Sayısı: 1 Adet
Arşiv Alanı: 20 m2

1.6- Atölyeler

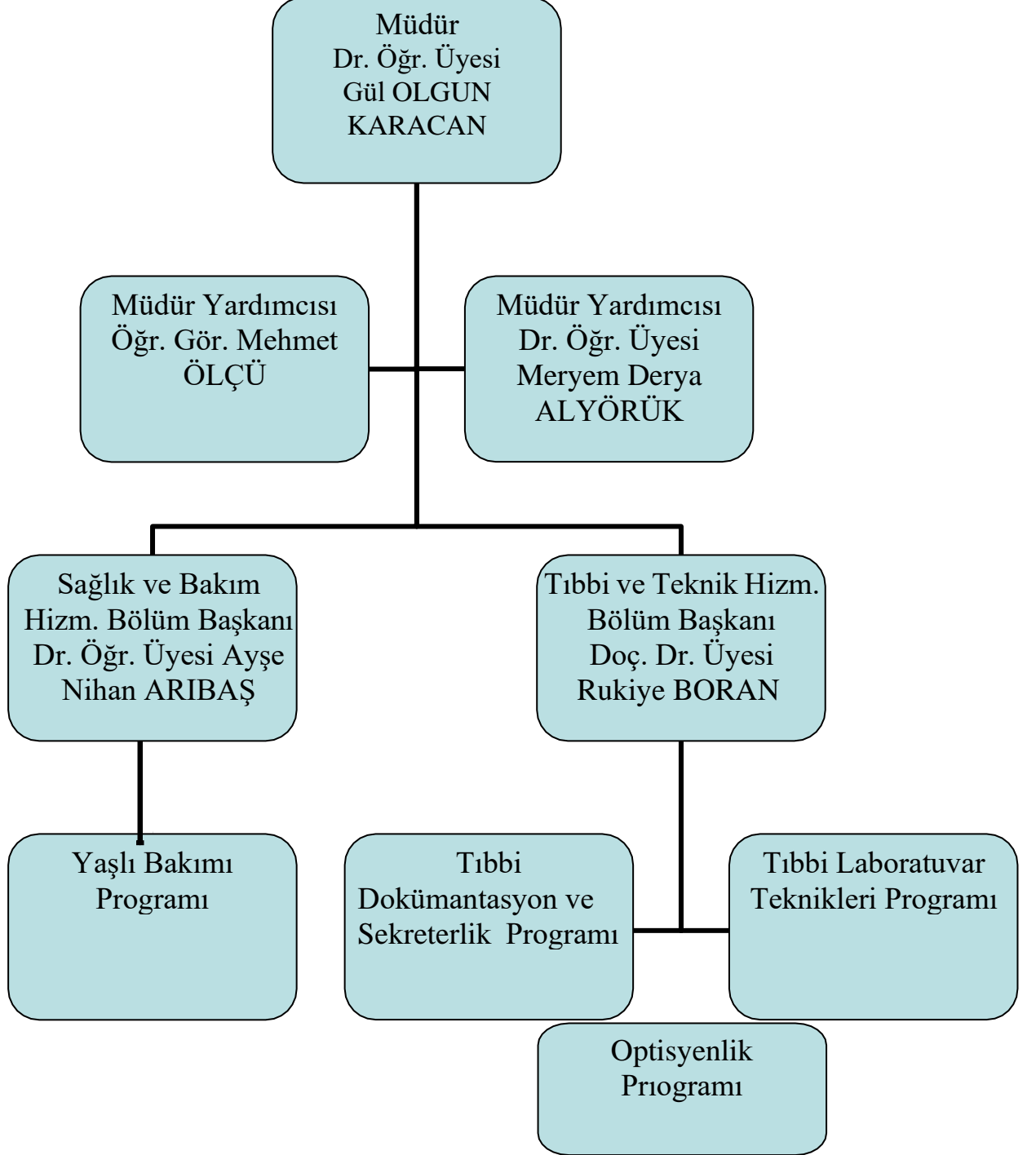
Atölye Sayısı: 0 Adet
Atölye Alanı: ... m2

1.7- Hastane Alanları

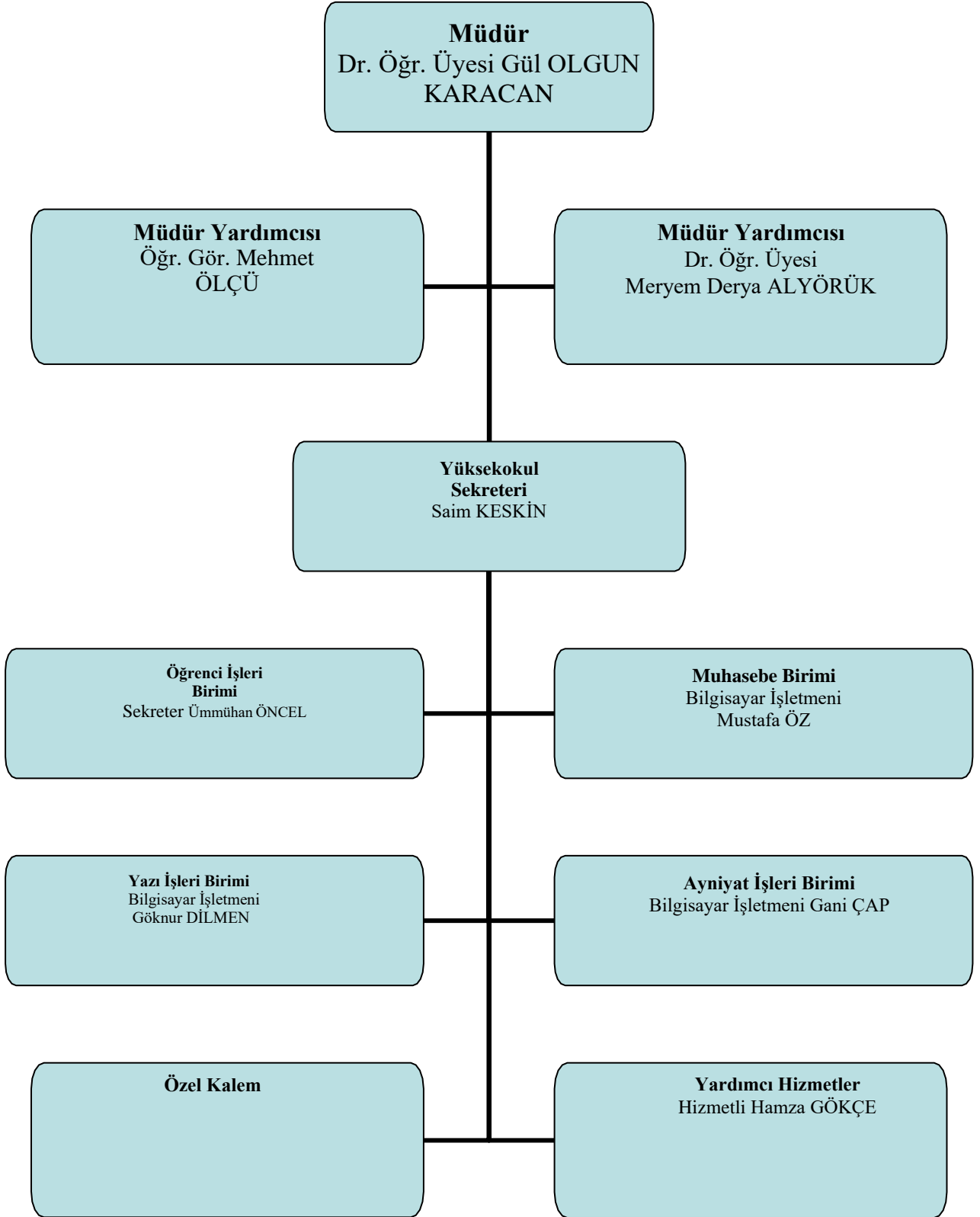
| Birim | Sayı (Adet) | Alan (m2) |
|--|-------------|-----------|
| Acil Servis | - | - |
| Yoğun Bakım | - | - |
| Ameliyathane | - | - |
| Klinik | - | - |
| Laboratuvar | - | - |
| Eczane | - | - |
| Radyoloji Alanı | - | - |
| Nükleer Tıp Alanı | - | - |
| Hastane Toplam Kapalı Alanı | 0 | 0 |

2- Örgüt Yapısı

AKADEMİK ÖRGÜT YAPISI



İDARİ ÖRGÜT YAPISI



2- Bilgi ve Teknolojik Kaynaklar

3.1- Yazılımlar

3.2- Bilgisayarlar

Masa üstü bilgisayar Sayısı: 32 Adet
Taşınabilir bilgisayar Sayısı: 10 Adet

3.3- Kütüphane Kaynakları

Kitap Sayısı: 0 Adet
Basılı Periyodik Yayın Sayısı: ... Adet
Elektronik Yayın Sayısı: ... Adet

3.4- Diğer Bilgi ve Teknolojik Kaynaklar

| Cinsi | İdari Amaçlı (Adet) | Eğitim Amaçlı (Adet) | Araştırma Amaçlı (Adet) |
|-------------------|---------------------|----------------------|-------------------------|
| Projeksiyon | - | 2 | - |
| Slayt makinesi | - | - | - |
| Tepegöz | - | - | - |
| Episkop | - | - | - |
| Barkot Okuyucu | - | - | - |
| Baskı makinesi | - | 1 | - |
| Fotokopi makinesi | - | 1 | - |
| Faks | 1 | - | - |
| Fotoğraf makinesi | - | 1 | - |
| Kameralar | - | - | - |
| Televizyonlar | 1 | - | - |
| Tarayıcılar | 1 | - | - |
| Müzik Setleri | - | - | - |
| Mikroskoplar | - | 26 | - |
| DVD ler | - | - | - |
| Yazıcılar | 28 | - | - |

3- İnsan Kaynakları

(Biriminin faaliyet dönemi sonunda mevcut insan kaynakları, istihdam şekli, hizmet sınıfları, kadro unvanları, bilgilerine yer verilir.)

4.1- Akademik Personel

| Akademik Personel | Kadroların Doluluk Oranına Göre | | | Kadroların İstihdam Şekline Göre | |
|-------------------|---------------------------------|----------|-----------|----------------------------------|--------------|
| | Dolu | Boş | Toplam | Tam Zamanlı | Yarı Zamanlı |
| Profesör | - | - | - | - | - |
| Doçent | 1 | - | 1 | 1 | - |
| Doktor Öğr. Üyesi | 7 | - | 7 | 7 | - |
| Öğretim Görevlisi | 15 | - | 15 | 15 | - |
| Okutman | - | - | - | - | - |
| Araştırma | - | - | - | - | - |
| Uzman | - | - | - | - | - |
| Toplam | 23 | - | 23 | 23 | - |

4.2- Yabancı Uyruklu Akademik Personel

| Yabancı Uyruklu Öğretim Elemanları | | |
|------------------------------------|--------------|-----------------|
| Unvan | Geldiği Ülke | Çalıştığı Bölüm |
| Profesör | - | - |
| Doçent | - | - |
| Yrd. Doçent | - | - |
| Öğretim Görevlisi | - | - |
| Okutman | - | - |
| Çevirici | - | - |
| Eğitim-Öğretim Planlamacısı | - | - |
| Araştırma Görevlisi | - | - |
| Uzman | - | - |
| Toplam | 0 | 0 |

4.3- Diğer Üniv. Görevlendirilen Akademik Personel

| Diğer Üniversitelerde Görevlendirilen Akademik Personel | | |
|---|--------------------|------------------------------|
| Unvan | Bağlı Olduğu Bölüm | Görevlendirildiği Üniversite |
| Profesör | - | - |
| Doçent | - | - |
| Yrd. Doçent | - | - |
| Öğretim Görevlisi | - | - |
| Toplam | 0 | 0 |

4.4- Başka Üniv. Kurumda Görevlendirilen Akademik Personel

| Başka Üniversitelerden Üniversitemizde Görevlendirilen Akademik Personel | | |
|--|-----------------|--------------------|
| Unvan | Çalıştığı Bölüm | Geldiği Üniversite |
| Profesör | - | - |
| Doçent | - | - |
| Yrd. Doçent | - | - |
| Öğretim Görevlisi | - | - |
| Okutman | - | - |
| Çevirici | - | - |
| Eğitim Öğretim Planlamacısı | - | - |
| Araştırma Görevlisi | - | - |
| Uzman | - | - |
| Toplam | 0 | 0 |

4.5- Sözleşmeli Akademik Personel

| Sözleşmeli Akademik Personel Sayısı | |
|-------------------------------------|---|
| Profesör | - |
| Doçent | - |
| Yrd. Doçent | - |
| Öğretim Görevlisi | - |
| Uzman | - |
| Okutman | - |
| Sanatçı Öğrt. Elm. | - |
| Sahne Uygulamacısı | - |
| Toplam | 0 |

4.6- Akademik Personelin Yaş İtibariyle Dağılımı

| Akademik Personelin Yaş İtibariyle Dağılımı | | | | | | |
|---|-----------|-----------|-----------|-----------|-----------|-----------|
| | 21-25 Yaş | 26-30 Yaş | 31-35 Yaş | 36-40 Yaş | 41-50 Yaş | 51- Üzeri |
| Kişi Sayısı | 0 | 0 | 6 | 10 | 7 | 0 |
| Yüzde | 0 | 0 | 27 | 44 | 29 | 0 |

4.7- İdari Personel

| İdari Personel (Kadroların Doluluk Oranına Göre) | | | |
|--|----------|----------|----------|
| | Dolu | Boş | Toplam |
| Genel İdari Hizmetler | 5 | - | 5 |
| Sağlık Hizmetleri Sınıfı | - | - | - |
| Teknik Hizmetleri Sınıfı | - | - | - |
| Eğitim ve Öğretim Hizmetleri sınıfı | - | - | - |
| Avukatlık Hizmetleri Sınıfı. | - | - | - |
| Din Hizmetleri Sınıfı | - | - | - |
| Yardımcı Hizmetli | 1 | - | 1 |
| Toplam | 6 | - | 6 |

4.8- İdari Personelin Eğitim Durumu

| İdari Personelin Eğitim Durumu | | | | | |
|--------------------------------|------------|------|-----------|--------|---------------|
| | İlköğretim | Lise | Ön Lisans | Lisans | Y.L. ve Dokt. |
| Kişi Sayısı | - | 1 | 2 | 3 | - |
| Yüzde | - | 17 | 33 | 50 | - |

4.9- İdari Personelin Hizmet Süreleri

| İdari Personelin Hizmet Süresi | | | | | | |
|--------------------------------|-----------|-----------|------------|-------------|-------------|------------|
| | 1 – 3 Yıl | 4 – 6 Yıl | 7 – 10 Yıl | 11 – 15 Yıl | 16 – 20 Yıl | 21 - Üzeri |
| Kişi Sayısı | - | - | 1 | 2 | - | 3 |
| Yüzde | - | - | 33 | 17 | - | 50 |

4.10- İdari Personelin Yaş İtibariyle Dağılımı

| İdari Personelin Yaş İtibariyle Dağılımı | | | | | | |
|--|-----------|-----------|-----------|-----------|-----------|-----------|
| | 21-25 Yaş | 26-30 Yaş | 31-35 Yaş | 36-40 Yaş | 41-50 Yaş | 51- Üzeri |
| Kişi Sayısı | - | - | 2 | 1 | 2 | 1 |
| Yüzde | - | - | 33 | 17 | 33 | 17 |

4.11- İşçiler

| İşçiler (Çalıştıkları Pozisyonlara Göre) | | | |
|--|------|-----|--------|
| | Dolu | Boş | Toplam |
| Sürekli İşçiler | 2 | - | 2 |
| Vizeli Geçici İşçiler (adam/ay) | - | - | - |
| Vizesiz işçiler (3 Aylık) | - | - | - |
| Toplam | 2 | - | 2 |

4.12- Sürekli İşçilerin Hizmet Süreleri

| Sürekli İşçilerin Hizmet Süresi | | | | | | |
|---------------------------------|-----------|-----------|------------|-------------|-------------|------------|
| | 1 – 3 Yıl | 4 – 6 Yıl | 7 – 10 Yıl | 11 – 15 Yıl | 16 – 20 Yıl | 21 - Üzeri |
| Kişi Sayısı | - | - | 1 | - | 1 | - |
| Yüzde | - | - | 50 | - | 50 | - |

4.13- Sürekli İşçilerin Yaş İtibariyle Dağılımı

| Sürekli İşçilerin Yaş İtibariyle Dağılımı | | | | | | |
|---|-----------|-----------|-----------|-----------|-----------|-----------|
| | 21-25 Yaş | 26-30 Yaş | 31-35 Yaş | 36-40 Yaş | 41-50 Yaş | 51- Üzeri |
| Kişi Sayısı | - | - | - | - | 2 | - |
| Yüzde | - | - | - | - | 100 | - |

4- Sunulan Hizmetler

5.1- Eğitim Hizmetleri

5.1.1- Öğrenci Sayıları

| Öğrenci Sayıları | | | | | | | | | |
|-----------------------|------------|-----|------|-------------|---|------|--------|-------|--------------|
| Birim Adı | I. Öğretim | | | II. Öğretim | | | Toplam | | Genel Toplam |
| | E | K | Top. | E | K | Top. | Kız | Erkek | |
| Fakülteler | - | - | - | - | - | - | - | - | - |
| Yüksekokullar | - | - | - | - | - | - | - | - | - |
| Enstitüler | - | - | - | - | - | - | - | - | - |
| Meslek Yüksekokulları | 235 | 468 | 703 | - | - | - | 235 | 468 | 703 |
| Toplam | 235 | 468 | 703 | - | - | - | 235 | 468 | 703 |

5.1.2- Yabancı Dil Hazırlık Sınıfı Öğrenci Sayıları

| Yabancı Dil Eğitimi Gören Hazırlık Sınıfı Öğrenci Sayıları ve Toplam Öğrenci Sayısına Oranı | | | | | | | | |
|---|------------|---|------|-------------|---|------|------------------------------|--------|
| Birim Adı | I. Öğretim | | | II. Öğretim | | | I. ve II. Öğretim Toplamı(a) | Yüzde* |
| | E | K | Top. | E | K | Top. | Sayı | |
| Fakülteler | - | - | - | - | - | - | - | - |
| Yüksekokullar | 0 | 0 | 0 | 0 | 0 | 0 | 0 | - |

*Yabancı dil eğitimi gören öğrenci sayısının toplam öğrenci sayısına oranı (Yabancı dil eğitimi gören öğrenci sayısı/Toplam öğrenci sayısı*100)

5.1.3- Öğrenci Kontenjanları

| Öğrenci Kontenjanları ve Doluluk Oranı | | | | |
|--|----------------|---------------------|-----------|---------------|
| Birim Adı | YKS Kontenjanı | YKS sonucu Yerleşen | Boş Kalan | Doluluk Oranı |
| Fakülteler | - | - | - | - |
| Yüksekokullar | - | - | - | - |
| Meslek Yüksekokulları | 240 | 240 | 0 | % 100 |
| Toplam | 240 | 240 | 0 | % 100 |

5.1.4- Yüksek Lisans ve Doktora Programları

| Enstitülerdeki Öğrencilerin Yüksek Lisans (Tezli/ Tezsiz) ve Doktora Programlarına Dağılımı | | | | | |
|---|----------|----------------------------|--------|----------------------|--------|
| Birim Adı | Programı | Yüksek Lisans Yapan Sayısı | | Doktora Yapan Sayısı | Toplam |
| | | Tezli | Tezsiz | | |
| | - | - | - | - | - |
| | - | - | - | - | - |
| | - | - | - | - | - |
| | - | - | - | - | - |
| Toplam | 0 | 0 | 0 | 0 | 0 |

5.1.5- Yabancı Uyrıklı Öğrenciler

| Yabancı Uyrıklı Öğrencilerin Sayısı ve Bölümleri | | | |
|--|--------|-------|--------|
| | Bölümü | | |
| | Kız | Erkek | Toplam |
| Fakülteler | - | - | - |
| Yüksekokullar | - | - | - |
| Enstitüler | - | - | - |
| Meslek Yüksekokulları | 28 | 14 | 42 |
| Toplam | 28 | 14 | 42 |

5.2- Sağlık Hizmetleri

| | YATAK SAYISI | HASTA SAYISI | TETKİK SAYISI |
|---|--------------|--------------|---------------|
| ACİL SERVİS HİZMETLERİ | 0 | 0 | 0 |
| YOĞUN BAKIM | 0 | 0 | 0 |
| KLİNİK | 0 | 0 | 0 |
| AMELİYAT SAYISI | 0 | 0 | 0 |
| POLİKLİNİK HASTASI SAYISI | 0 | 0 | 0 |
| LABORATUAR HİZMETLERİ | 0 | 0 | 0 |
| RADYOLOJİ ÜNİTESİ HİZMETLERİ | 0 | 0 | 0 |
| NÜKLEER TIP BÖLÜMÜNDE VERİLEN HİZMETLER | 0 | 0 | 0 |
| MEDİKO SOSYAL POLİKLİNİK HASTA SAYISI | 0 | 0 | 0 |

5.3-İdari Hizmetler

Meslek Yüksekokulumuz 23 Akademik 6 İdari ve 2 Sürekli İçi personeli ile üniversitemize ve öğrencilerimize hizmet vermektedir.

Birimimize tanımlanan ödenek limitleri doğrultusunda, öncelik/fayda/maliyet kriterleri optimum düzeyde gözetilerek bütçe gerçekleştirmelerinin sağlanması için gerekli çalışmalar özenle yürütülmektedir.

Meslek Yüksekokulumuz bünyesinde şu anda 4'ü aktif (Tıbbi Dokümantasyon ve Sekreterlik - Tıbbi Laboratuvar Teknikleri - Yaşlı Bakımı - Optisyenlik) ve de 8'si pasif (Tıbbi Görüntüleme Teknikleri - Anestezi Teknikerliği - Çocuk Gelişimi - Odyometri - İlk ve Acil Yardım – Ortopedik Protez ve Ortez - Ağız ve Diş Sağlığı - Engelliler İçin Gölge Öğreticilik) olmak üzere toplam 12 program mevcuttur. Halihazırda öğrenci alımına devam eden programlarımızda doluluk oranı hemen hemen her yıl % 100 olup, Ülkemizin bölgemizin ve şehrimizin sağlık sektöründe her geçen gün artan ara eleman ihtiyacı doğrultusunda, pasif durumdaki programlarımızın aktifleştirilmesi ve de mevcut aktif programlardaki kontenjan sayılarının artırılması için gerekli çalışmaların yürütülmesi önümüzdeki dönemde başlıca amaç ve hedeflerimiz arasındadır.

Sağlık Hizmetleri Meslek Yüksekokulu; sağlık hizmetlerinin değişik dallarında hizmet sunan ara insan gücü yetiştirmeyi amaçlayan dört yarıyılık eğitim-öğretim sürdüren bir yükseköğretim kurumudur.

5.4-Diğer Hizmetler

Bulunmamaktadır.

5- Yönetim ve İç Kontrol Sistemi

Birimimiz için personel atama işlemleri, talep ve görüşlerimiz değerlendirilerek Üniversitemiz Personel Daire Başkanlığı tarafından yapılmaktadır.

Satın alma, ihale gibi konularda karar alma süreçleri, ilgili bölüm/büro talep ve görüşleri doğrultusunda, nihai karar Harcama Yetkilisi ve Gerçekleştirme Görevlisi tarafından verilerek yürütülmektedir.

Meslek Yüksekokulumuzun yönetimi, Yüksekokul Yönetim Kurulunca yapılan planlama ve alınan kararlar doğrultusunda, Yüksekokul Müdürü ve Yüksekokul Müdürünce atanan Müdür Yardımcıları tarafından yürütülmektedir. Yetki ve sorumluluk dağılımında idari iş ve işlemlerden Yüksekokul Sekreteri, akademik iş ve işlemlerden Bölüm Başkanları sorumlu ve yetkilidir.

Harcama iş ve işlemleri Birimimize tanımlanan ödenek limitleri doğrultusunda, öncelik/fayda/maliyet kriterleri optimum düzeyde gözetilerek bütçe gerçekleştirmelerinin sağlanması için gerekli çalışmalar özenle yürütülmektedir

D- Diğer Hususlar

Bulunmamaktadır.

II- AMAÇ ve HEDEFLER

A. İdarenin Amaç ve Hedefleri

| Stratejik Amaçlar | Stratejik Hedefler |
|---|--|
| Stratejik Amaç-1 Kurumsal etkinliği Arttırmak | Hedef-1 Öğrenci odaklı eğitim modelinin geliştirilmesi |
| | Hedef-2 Öğrencilerin Bilimsel Toplantılara ve konferanslara katılımının sağlanması |
| Stratejik Amaç-2 Akademik ve İdari Personelimizin Nitelik ve Niceliğini Arttırmak | Hedef-1 Personelin Toplantı ve Eğitimlere Katılımının Sağlanması |
| | Hedef-2 Akademik ve idari personel istihdamının sağlanması |
| Stratejik Amaç-3 Bilgi kaynaklarına ulaşımı kolaylaştırma | Hedef-1 Öğrenci başına düşen internet bağlantılı bilgisayar sayısını artırmak |
| | Hedef-2 İnternet ortamında bilgi alışverişini sağlayacak alt yapıyı oluşturmak. |

B. Temel Politikalar ve Öncelikler

Temel politikamız Ülkemizin toplumsal sağlık hizmetlerinin yürütülebilmesi ve her bir bireye ulaştırılabilmesine katkıda bulunmak, sağlığın korunması, geliştirilmesi ve yaşam kalitesinin artırılmasında mesleki etik kurallarına riayet eden analiz ve sentez yapma niteliklerine sahip bireyler yetiştirmektir.

Temel önceliğimiz Ulusal ve uluslararası düzeyde gerek koruyucu ve sağlığı geliştirici, gerekse tedavi ve rehabilite edici sağlık hizmetlerini başarı ile yerine getirebilecek mesleki bilgi ve becerilerle donatılmış, uyum ve grup halinde çalışabilme özellikleri kazanmış, analiz ve sentez yeteneklerine sahip, çağının teknolojisini çok iyi kullanabilen, sağlık teknikerleri yetiştirerek Yüksekokulumuzu tercih edilir konuma getirmektir.

Sağlık Hizmetleri Meslek Yüksekokulu: Belirli sağlık hizmetlerine yönelik ara insan gücü yetiştirmeyi amaçlayan dört yarıyıllık eğitim-öğretim sürdüren bir yükseköğretim kurumudur.

Sağlık Hizmetleri Meslek Yüksekokulumuz eğitim öğretim kapasitesinin rasyonel bir şekilde kullanılması ve geliştirilmesi, öğrencilere gerekli sosyal hizmetlerin sağlanması ve benzer faaliyetlerin gözetim ve denetiminin yapılmasından sorumludur.

C. Diğer Hususlar

Bulunmamaktadır.

III- FAALİYETLERE İLİŞKİN BİLGİ VE DEĞERLENDİRMELER

1- Bütçe Uygulama Sonuçları

1.1- Bütçe Giderleri

| | 2023 BÜTÇE BAŞLANGIÇ ÖDENEĞİ | 2023 GERÇEKLEŞME TOPLAMI | GERÇEK. ORANI |
|--|---------------------------------------|--------------------------------|------------------|
| | TL | TL | % |
| BÜTÇE GİDERLERİ TOPLAMI | 11.157.800,00 TL | 11.143.432,67 TL | 99 |
| 01 - PERSONEL GİDERLERİ | 9.868.800,00 TL | 9.868.752,89 TL | 100 |
| 02 - SOSYAL GÜVENLİK KURUMLARINA DEVLET PRİMİ GİDERLERİ | 1.209.000,00 TL | 1.208.774,38 TL | 100 |
| 03 - MAL VE HİZMET ALIM GİDERLERİ | 80.000,00 TL | 65.905,40 TL | 83 |
| 05 - CARİ TRANSFERLER | 0 TL | 0 TL | - |
| 06 - SERMAYE GİDERLERİ | 0 TL | 0 TL | - |

Bütçe hedef ve gerçekleştirmelerinde sapma yaşanmamıştır.

1.2-Bütçe Gelirleri

| | 2023 BÜTÇE TAHMİNİ | 2023 GERÇEKLEŞME TOPLAMI | GERÇEK. ORANI |
|---|--------------------------|--------------------------------|------------------|
| | | | % |
| BÜTÇE GELİRLERİ TOPLAMI | 0 TL | 0 TL | - |
| 02 – VERGİ DIŞI GELİRLER | 0 TL | 0 TL | - |
| 03 – SERMAYE GELİRLERİ | 0 TL | 0 TL | - |
| 04 – ALINAN BAĞIŞ VE YARDIMLAR | 0 TL | 0 TL | - |

2- Temel Mali Tablolara İlişkin Açıklamalar

Yüksekokulumuz yıllık bütçesinin çok büyük bir bölümü personel giderlerine (maaş + ek ders) ve sosyal güvenlik primlerine (personel + stajyer öğrenci) harcanmaktadır.

Bunun dışındaki mal ve hizmet alım giderleri, devletimizin kamu kurumlarında yürütmekte olduğu tasarruf tedbirlerine uygun olarak minimum seviyede tutulmaktadır.

Nadiren de olsa, yapılması gereken herhangi bir ödeme esnasında ilgili ödeme kaleminde yeterli ödenek bulunmaması halinde, Üniversitemiz Strateji Geliştirme Daire Başkanlığından ilave ödenek talep edilmektedir.

3- Mali Denetim Sonuçları

Mali denetim sonuçlarında raporlara geçen herhangi bir eksiklik/aksaklık/hata tespiti bulunmamaktadır.

4- Diğer Hususlar

Bulunmamaktadır

B- Performans Bilgileri

1- Faaliyet ve Proje Bilgileri

1.1. Faaliyet Bilgileri

1.1.1. Düzenlenen Bilimsel Toplantılar, Etkinlikler

| BÖLÜM ADI | Sempozyum | | Kongre | | Konferans | | Panel | | Seminer | | Diğer* Etkinlikler | | Genel Toplam |
|-----------|-----------|---|--------|---|-----------|---|-------|---|---------|---|--------------------|---|--------------|
| | A | B | A | B | A | B | A | B | A | B | A | B | |
| - | - | - | - | - | - | - | - | - | - | - | - | - | - |
| - | - | - | - | - | - | - | - | - | - | - | - | - | - |
| - | - | - | - | - | - | - | - | - | - | - | - | - | - |
| - | - | - | - | - | - | - | - | - | - | - | - | - | - |
| - | - | - | - | - | - | - | - | - | - | - | - | - | - |
| - | - | - | - | - | - | - | - | - | - | - | - | - | - |
| - | - | - | - | - | - | - | - | - | - | - | - | - | - |

A: Ulusal, B: Uluslararası

* Diğer Etkinlikler aşağıda da belirtilecektir.

| Diğer Etkinlikler | SAYISI |
|-------------------|--------|
| Açık Oturum | - |
| Söyleşi | - |
| Tiyatro | - |
| Konser | - |
| Sergi | - |
| Turnuva | - |
| Teknik Gezi | - |
| Eğitim Semineri | - |

1.1.2. Düzenlenen Bilimsel Toplantılara ve Etkinliklere Katılan Personel Sayısı

| BÖLÜM ADI | Sempozyum | | Kongre | | Konferans | | Panel | | Seminer | |
|------------------------------|-----------|---|--------|---|-----------|---|-------|---|---------|---|
| | A | B | A | B | A | B | A | B | A | B |
| Tıbbi Hizmetler ve Teknikler | 2 | 2 | - | 1 | - | - | - | - | - | - |
| Sağlık ve Bakım Hizmetleri | 1 | - | 1 | 1 | - | 2 | - | - | - | - |
| | | | | | | | | | | |
| | | | | | | | | | | |
| | | | | | | | | | | |
| | | | | | | | | | | |

A: Ulusal, B: Uluslararası

1.1.3. Bilimsel Yayın Sayıları

| BÖLÜM ADI | Makale* | | Bildiri* | | Kitap |
|------------------------------|---------|---|----------|---|-------|
| | A | B | A | B | |
| Tıbbi Hizmetler ve Teknikler | 1 | 4 | - | 3 | 1 |
| Sağlık ve Bakım Hizmetleri | 2 | 1 | 2 | 2 | 1 |
| | | | | | |
| | | | | | |
| | | | | | |
| | | | | | |
| | | | | | |

A: Ulusal, B: Uluslararası

* İndekslere Giren Hakemli Dergilerde

1.1.4. Üniversiteler Arasında Yapılan İkili Anlaşmalar

| ÜNİVERSİTE ADI | ANLAŞMANIN İÇERİĞİ |
|----------------|--------------------|
| - | - |
| - | - |
| - | - |
| - | - |
| - | - |

1.2. Proje Bilgileri

| Bilimsel Araştırma Proje Sayısı | | | | | |
|---------------------------------|-----------------------------|--------------------------|--------|-----------------------------|------------------|
| PROJELER | 2023 | | | | |
| | Önceki Yılda Devreden Proje | Yıl İçinde Eklenen Proje | Toplam | Yıl İçinde Tamamlanan Proje | Toplam Ödenek TL |
| DPT | - | - | - | - | - |
| TÜBİTAK | - | - | - | - | - |
| TÜBİTAK | - | - | - | - | - |
| A.B. | - | - | - | - | - |
| BİLİMSEL ARAŞTIRMA PROJELERİ | - | - | - | - | - |
| BİLİMSEL ARAŞTIRMA PROJELERİ | - | - | - | - | - |
| BİLİMSEL ARAŞTIRMA PROJELERİ | - | - | - | - | - |
| DİĞER | - | - | - | - | - |
| TOPLAM | - | - | - | - | - |

2- Performans Sonuçları Tablosu

“Performans bilgileri

GEÇİCİ MADDE 2 – (1) Kamu idareleri ilk performans programlarını hazırladıkları yıla kadar, faaliyet raporlarının performans bilgileri bölümünde sadece faaliyet ve projelere ilişkin bilgilere yer verirler.”

Hükmü nedeniyle bu alan doldurulmayacaktır.

3- Performans Sonuçlarının Değerlendirilmesi

“Performans bilgileri

GEÇİCİ MADDE 2 – (1) Kamu idareleri ilk performans programlarını hazırladıkları yıla kadar, faaliyet raporlarının performans bilgileri bölümünde sadece faaliyet ve projelere ilişkin bilgilere yer verirler.”

Hükmü nedeniyle bu alan doldurulmayacaktır.

4- Performans Bilgi Sisteminin Değerlendirilmesi

“Performans bilgileri

GEÇİCİ MADDE 2 – (1) Kamu idareleri ilk performans programlarını hazırladıkları yıla kadar, faaliyet raporlarının performans bilgileri bölümünde sadece faaliyet ve projelere ilişkin bilgilere yer verirler.”

Hükmü nedeniyle bu alan doldurulmayacaktır.

5- Diğer Hususlar

“Performans bilgileri

GEÇİCİ MADDE 2 – (1) Kamu idareleri ilk performans programlarını hazırladıkları yıla kadar, faaliyet raporlarının performans bilgileri bölümünde sadece faaliyet ve projelere ilişkin bilgilere yer verirler.”

Hükmü nedeniyle bu alan doldurulmayacaktır.

IV- KURUMSAL KABİLİYET ve KAPASİTENİN DEĞERLENDİRİLMESİ

A- Üstünlükler

- Mezunlarımızın özel sektörde, kamu kurum ve kuruluşlarında iş bulmada zorluk çekmemesi
- Okulumuzun merkezi kampüste yer alması ve bu sayede diğer birimlerden destek alma konusunda daha avantajlı duruma gelmesi
- Üniversitemiz bünyesinde var olan Sağlık Bilimleri Fakültesi, Veteriner Fakültesi ve yeni kurulmasına rağmen hızla gelişen ve kadrosu genişleyen Tıp Fakültesi sayesinde alanında uzman eğitimci bulma konusunda her geçen gün daha az sorun yaşanması
- Öğrencilerimizin yararlanabileceği geniş bir alanın olması, kampüsün sosyal imkanlarından yararlanabilmeleri
- Tüm sağlık kuruluşlarını kullanıyor olması.
- Üniversitemiz Tıp Fakültesine bağlı Eğitim ve Araştırma Hastanesi ve Aile ve Sosyal Politikalar İl Müdürlüğü yönetimiyle, uygulamalı dersler çerçevesinde etkin bir iş birliği içinde olunması
- Akademik ve idari personelimiz arasında iş birliği, yardımlaşma ve huzurlu bir aile ortamının olması
- Gün geçtikçe Teknolojik eksiklerimizin giderilebilmesi
- Değişime ve gelişime açık olunması.
- Yüksekokulumuzun diğer üniversitelerin Sağlık Hizmetleri Meslek Yüksekokulları ile iyi ilişkiler içinde olması
- Ders kredilendirme sisteminin AB ilkeleri ile uyum içinde olması
- Öğretim elemanlarının akademik gelişimlerini sürdürmeye istekli olması
- Öğrenci- öğretim elemanı iletişiminin iyi olması
- Klinik ve sahada çeşitli uygulama alanlarının kullanılıyor olması.

B- Zayıflıklar

- Uygulama alanlarının öğrenci sayısına göre yetersizliği
- Öğrencilerin yabancı dil düzeyinin yetersizliği
- Yurt dışı üniversiteler ile ilişkilerin yetersizliği
- Uluslararası yayın sayısının yetersizliği
- Makro düzeyde sağlık politikası oluşumuna etki etmede zayıf kalma.

C- Değerlendirme

Yüksekokulumuz teknolojide yaşanan hızlı gelişmelere ayak uydurabilen, katılımcı, sağlık hizmetleri konusunda gerekli bilgi beceriye sahip öğrenciler yetiştirdiğinden mezunlarımızın iş bulma şansı yüksek olmakla birlikte daha nitelikli elemanları yetiştirebilmemiz için ilimizde Tıp Fakültesi ve Eğitim Araştırma Hastanesi'nin geliştirilmesi ve eğitimci çeşitliliğinin artması gerekmektedir. Okulumuz bünyesinde eğitime başlanması planlanan programların bir an önce aktif hale getirilmesi ile okulumuz daha da interaktif hale gelebilecek ve bu bölümlerde görev alacak eğitimciler ile bölümler arası etkileşimler ve katkı da artacaktır. Ayrıca yine bu eğitimcilerin farklı disiplinlerde olması ile okulumuzun çeşitliliğinin artması öğrencilerimize farklı bakış açılarının kazandırılmasını sağlayacaktır.

V- ÖNERİ VE TEDBİRLER

- Yüksekokulumuzun öğretim elemanı ihtiyacının karşılanması için YÖK tarafından onay gören her bir program için 3'er adet Öğretim Elemanı alınması
- Okul binasının Sağlık Bilimleri Fakültesi ile birlikte kullanılmasından dolayı yeni bölümlerin açılması ile derslik ve ofis sıkıntısının artacağından bina ihtiyacımızın zaruri hale geleceği düşünülmektedir.
- Öğrenci alımı hedeflenen programlar:
 - Anestezi Teknikerliği
 - Çocuk Gelişimi
 - Tıbbi Görüntüleme Teknikleri
 - İlk ve Acil Yardım
 - Odyometri programı
 - Ortopedik Protez ve Ortez
 - Engelliler İçin Gölge Öğreticilik
 - Ağız ve Diş Sağlığı

İÇ KONTROL GÜVENCE BEYANI

Harcama Yetkilisi olarak yetkim dahilinde;

Bu raporda yer alan bilgilerin güvenilir, tam ve doğru olduğunu beyan ederim.

Bu raporda açıklanan faaliyetler için bütçe ile tahsis edilmiş kaynakların, planlanmış amaçlar doğrultusunda ve iyi mali yönetim ilkelerine uygun olarak kullanıldığını ve iç kontrol sisteminin işlemlerin yasallık ve düzenliliğine ilişkin yeterli güvenceyi sağladığını bildiririm.

Bu güvence, üst yönetici olarak sahip olduğum bilgi ve değerlendirmeler, iç kontroller, iç denetçi raporları ile Sayıştay raporları gibi bilgim dahilindeki hususlara dayanmaktadır.

Burada raporlanmayan, idarenin menfaatlerine zarar veren herhangi bir husus hakkında bilgim olmadığını beyan ederim. (Aksaray – 12/01/2024)

Dr. Öğr. Üyesi Gül OLGUN KARACAN
Yüksekokul Müdürü