

**2021 YILI**

**AKSARAY**  
**ÜNİVERSİTESİ**  
**SAĞLIK HİZMETLERİ**  
**MESLEK YÜKSEKOKULU**  
**FAALİYET RAPORU**

## İÇİNDEKİLER

ÜST YÖNETİCİ SUNUŞU.....	
I- GENEL BİLGİLER.....	
A- Misyon ve Vizyon.....	
B- Yetki, Görev ve Sorumluluklar.....	
C- İdareye İlişkin Bilgiler.....	
1- Fiziksel Yapı.....	
2- Örgüt Yapısı.....	
3- Bilgi ve Teknolojik Kaynaklar .....	
4- İnsan Kaynakları .....	
5- Sunulan Hizmetler .....	
6- Yönetim ve İç Kontrol Sistemi .....	
D- Diğer Hususlar .....	
II- AMAÇ ve HEDEFLER .....	
A- İdarenin Amaç ve Hedefleri .....	
B- Temel Politikalar ve Öncelikler .....	
C- Diğer Hususlar .....	
III- FAALİYETLERE İLİŞKİN BİLGİ VE DEĞERLENDİRMELER .....	
A- Mali Bilgiler .....	
1- Bütçe Uygulama Sonuçları .....	
2- Temel Mali Tablolara İlişkin Açıklamalar .....	
3- Mali Denetim Sonuçları .....	
4- Diğer Hususlar .....	
B- Performans Bilgileri .....	
1- Faaliyet ve Proje Bilgileri .....	
2- Performans Sonuçları Tablosu .....	
3- Performans Sonuçlarının Değerlendirilmesi .....	
4- Performans Bilgi Sisteminin Değerlendirilmesi .....	
5- Diğer Hususlar .....	
IV- KURUMSAL KABİLİYET ve KAPASİTENİN DEĞERLENDİRİLMESİ .....	
A- Üstünlükler .....	
B- Zayıflıklar .....	
C- Değerlendirme .....	
V- ÖNERİ VE TEDBİRLER .....	

## BİRİM / ÜST YÖNETİCİ SUNUŞU

Meslek Yüksekokulumuz, Aksaray Sağlık Hizmetleri Meslek Yüksekokulu adıyla Niğde Üniversitesine bağlı olarak 1992 yılında açılmış ve 1997-1998 eğitim-öğretim yılına kadar Hemşirelik programında ön lisans eğitimi vermiştir. 10.10.1996 tarihli ve 96/8655 sayılı Bakanlar Kurulu kararı ile Lisans düzeyinde (4 yıllık) Sağlık Yüksekokullarının açılmasıyla Yükseköğretim Kurulu Başkanlığı tarafından Hemşirelik ön lisans programı kaldırılmıştır.

Meslek Yüksekokulumuz; Niğde Üniversitesi Rektörlüğüne bağlı iken; adı ve bağlantısı değiştirilerek 01.03.2006 tarihli ve 5467 sayılı kanunla kurulan Aksaray Üniversitesi'ne Sağlık Hizmetleri Meslek Yüksekokulu adıyla bağlanmıştır.

Meslek Yüksekokulumuzda 1997-1998 öğretim yılında açılan Tıbbi Dokümantasyon ve Sekreterlik Programına, 2000-2001 eğitim-öğretim yılında açılan Tıbbi Laboratuvar Teknikleri Programına ve 2010-2011 eğitim-öğretim yılında açılan Yaşlı Bakımı Programına öğrenci alınmış ve eğitim öğretime üçüncü bir program ilave edilmiştir.

Ayrıca 2019-2020 eğitim öğretim yılı itibariyle Optisyenlik programı aktif hale gelerek öğrenci alımına başlanmıştır.

Meslek Yüksekokulumuz bünyesinde şu anda 4'ü aktif (Tıbbi Dokümantasyon ve Sekreterlik - Tıbbi Laboratuvar Teknikleri - Yaşlı Bakımı - Optisyenlik) ve 8'si pasif (Tıbbi Görüntüleme Teknikleri - Anestezi Teknikerliği - Çocuk Gelişimi - Odyometri - İlk ve Acil Yardım – Ortopedik Protez ve Ortez - Ağız ve Diş Sağlığı - Engelliler İçin Gölge Öğreticilik) olmak üzere toplam 12 program mevcuttur. Halihazırda öğrenci alımına devam eden programlarımızda doluluk oranı hemen hemen her yıl % 100 olup, Ülkemizin bölgemizin ve şehrimizin sağlık sektöründe her geçen gün artan ara eleman ihtiyacı doğrultusunda, pasif durumdaki programlarımızın aktifleştirilmesi ve de mevcut aktif programlardaki kontenjan sayılarının artırılması için gerekli çalışmaların yürütülmesi önümüzdeki dönemde başlıca amaç ve hedeflerimiz arasındadır.

Sağlık Hizmetleri Meslek Yüksekokulu; sağlık hizmetlerinin değişik dallarında hizmet sunan ara insan gücü yetiştirmeyi amaçlayan dört yarıyıllık eğitim-öğretim sürdüren bir yükseköğretim kurumudur.

Prof. Dr. Remzi KUZUOĞLU

Yüksekokul Müdürü

## **I- GENEL BİLGİLER**

### **A. Misyon ve Vizyon**

#### **Misyon**

Ülkemizin toplumsal sağlık hizmetlerinin yürütülebilmesi ve her bir bireye ulaştırılabilmesine katkıda bulunmak, sağlığın korunması, geliştirilmesi ve yaşam kalitesinin artırılmasında mesleki etik kurallarına riayet eden analiz ve sentez yapma niteliklerine sahip bireyler yetiştirmektir.

#### **Vizyon**

Ulusal ve uluslararası düzeyde gerek koruyucu ve sağlığı geliştirici, gerekse tedavi ve rehabilite edici sağlık hizmetlerini başarı ile yerine getirebilecek mesleki bilgi ve becerilerle donatılmış, uyum ve grup halinde çalışabilme özellikleri kazanmış, analiz ve sentez yeteneklerine sahip, çağının teknolojisini çok iyi kullanabilen, sağlık teknikerleri yetiştirerek Yüksekokulumuzu tercih edilir konuma getirmektir.

### **B. Yetki, Görev ve Sorumluluklar**

Okulumuz, Aksaray Sağlık Hizmetleri Meslek Yüksekokulu adıyla Niğde Üniversitesine bağlı olarak 1992 yılında açılmış ve 1997-1998 eğitim-öğretim yılına kadar Hemşirelik programında ön lisans eğitimi vermiştir. 10.10.1996 tarihli ve 96/8655 sayılı Bakanlar Kurulu kararı ile Lisans düzeyinde (4 yıllık) Sağlık Yüksekokullarının açılmasıyla Yükseköğretim Kurulu Başkanlığı tarafından Hemşirelik ön lisans programı kaldırılmıştır.

Yüksekokulumuz; Niğde Üniversitesi Rektörlüğüne bağlı iken; adı ve bağlantısı değiştirilerek 01.03.2006 tarihli ve 5467 sayılı kanunla kurulan Aksaray Üniversitesi'ne Sağlık Hizmetleri Meslek Yüksekokulu adıyla bağlanmıştır.

Yüksekokulumuzda 1997-1998 öğretim yılında açılan Tıbbi Dokümantasyon ve Sekreterlik Programına, 2000-2001 eğitim-öğretim yılında açılan Tıbbi Laboratuvar Teknikleri Programına ve 2010-2011 eğitim-öğretim yılında açılan Yaşlı Bakımı Programına öğrenci alınmış ve eğitim öğretime üçüncü bir program ilave edilmiştir.

Ayrıca 2019-2020 eğitim öğretim yılı itibariyle Optisyenlik programı aktif hale gelerek öğrenci alımına başlanmıştır.

Sağlık Hizmetleri Meslek Yüksekokulu: Belirli sağlık hizmetlerine yönelik ara insan gücü yetiştirmeyi amaçlayan dört yarıyılık eğitim-öğretim sürdüren bir yükseköğretim kurumudur.

Sağlık Hizmetleri Meslek Yüksekokulumuz eğitim öğretim kapasitesinin rasyonel bir şekilde kullanılması ve geliştirilmesi, öğrencilere gerekli sosyal hizmetlerin sağlanması ve benzer faaliyetlerin gözetim ve denetiminin yapılmasından sorumludur.

## C. İdareye

### İlişkin Bilgiler

#### 1- Fiziksel Yapı

##### 1.1- Eğitim Alanları Derslikler\*

Eğitim Alanı	Kapasitesi 0-50	Kapasitesi 51-75	Kapasitesi 76-100	Kapasitesi 101-150	Kapasitesi 151-250	Toplam
Amfi						
Sınıf		1	5			6
Bilgisayar Laboratuvarı						
Ders Uygulaması Laboratuvarı	2					2
<b>Toplam</b>	<b>2</b>	<b>1</b>	<b>5</b>			<b>8</b>

\* Sayı olarak belirtilecektir.

##### 1.2- Sosyal Alanlar

###### 1.2.1.Kantinler ve Kafeteryalar

Kantin Sayısı: 1 Adet

Kantin Alanı: 340 m2

###### 1.2.2.Yemekhaneler

Üniversitemiz Kampüs Alanı İçerisindeki Sosyal Tesis Yemekhanesi

###### 1.2.3.Spor Tesisleri

Üniversitemiz Kampüs Alanı İçerisindeki Spor Tesisleri

##### 1.2.1. Toplantı – Konferans Salonları\*

	Kapasitesi 0-50	Kapasitesi 51-75	Kapasitesi 76-100	Kapasitesi 101-150	Kapasitesi 151-250	Kapasitesi 251-Üzeri
Toplantı Salonu	-	-	-	-	-	-
Konferans Salonu	-	-	-	-	-	-
<b>Toplam</b>	<b>0</b>	<b>0</b>	<b>0</b>	<b>0</b>	<b>0</b>	<b>0</b>

**Toplantı Salonu Kapasitesi ..... Kişi**  
**Toplantı Salonu Alanı.....m2**  
**Konferans Salonu Kapasitesi: .....Kişi**  
**Konferans Salonu Alanı ..... m2**

**1.2.2. Sinema Salonu**

**Sinema Salonu Sayısı: 0 Adet**  
**Sinema Salonu Alanı: ... m2**  
**Sinema Salonu Kapasitesi: ... Kişi**

**1.2.3. Eğitim ve Dinlenme Tesisleri**

**Eğitim ve Dinlenme Tesisleri Sayısı: 0 Adet**  
**Eğitim ve Dinlenme Tesisleri Kapasitesi: ... Kişi**

**1.2.4. Öğrenci Kulüpleri**

**Öğrenci Kulüpleri Sayısı: 0 Adet**

**Öğrenci Kulüpleri Alanı: ... m2**

**1.2.5. Mezun Öğrenciler Derneği**

**Mezun Öğrenciler Derneği Sayısı: 0 Adet**  
**Mezun Öğrenciler Derneği Alanı: ... m2**

**1.2.6. Okul Öncesi ve İlköğretim Okulu Alanları**

**Anaokulu Sayısı: 0 Adet**  
**Anaokulu Alanı: ... m2**  
**Anaokulu Kapasitesi: ... Kişi**  
**İlköğretim okulu Sayısı: ... Adet**  
**İlköğretim okulu Alanı: ... m2**

### 1.3- Hizmet Alanları

#### 1.3.1. Akademik Personel Hizmet Alanları

	Sayısı (Adet)	Alanı (m2)	Kullanan Sayısı (Kişi)
Çalışma Odası	14	390	19
<b>Toplam</b>	<b>14</b>	<b>390</b>	<b>19</b>

#### 1.3.2. İdari Personel Hizmet Alanları

	Sayısı (Adet)	Alanı (m2)	Kullanan Sayısı
Servis			
Çalışma Odası	5	140	5
<b>Toplam</b>	<b>5</b>	<b>140</b>	<b>5</b>

#### 1.4- Ambar Alanları

Ambar Sayısı: 2 Adet  
Ambar Alanı: 40 m2

#### 1.5- Arşiv Alanları

Arşiv Sayısı: 1 Adet  
Arşiv Alanı: 20 m2

#### 1.6- Atölyeler

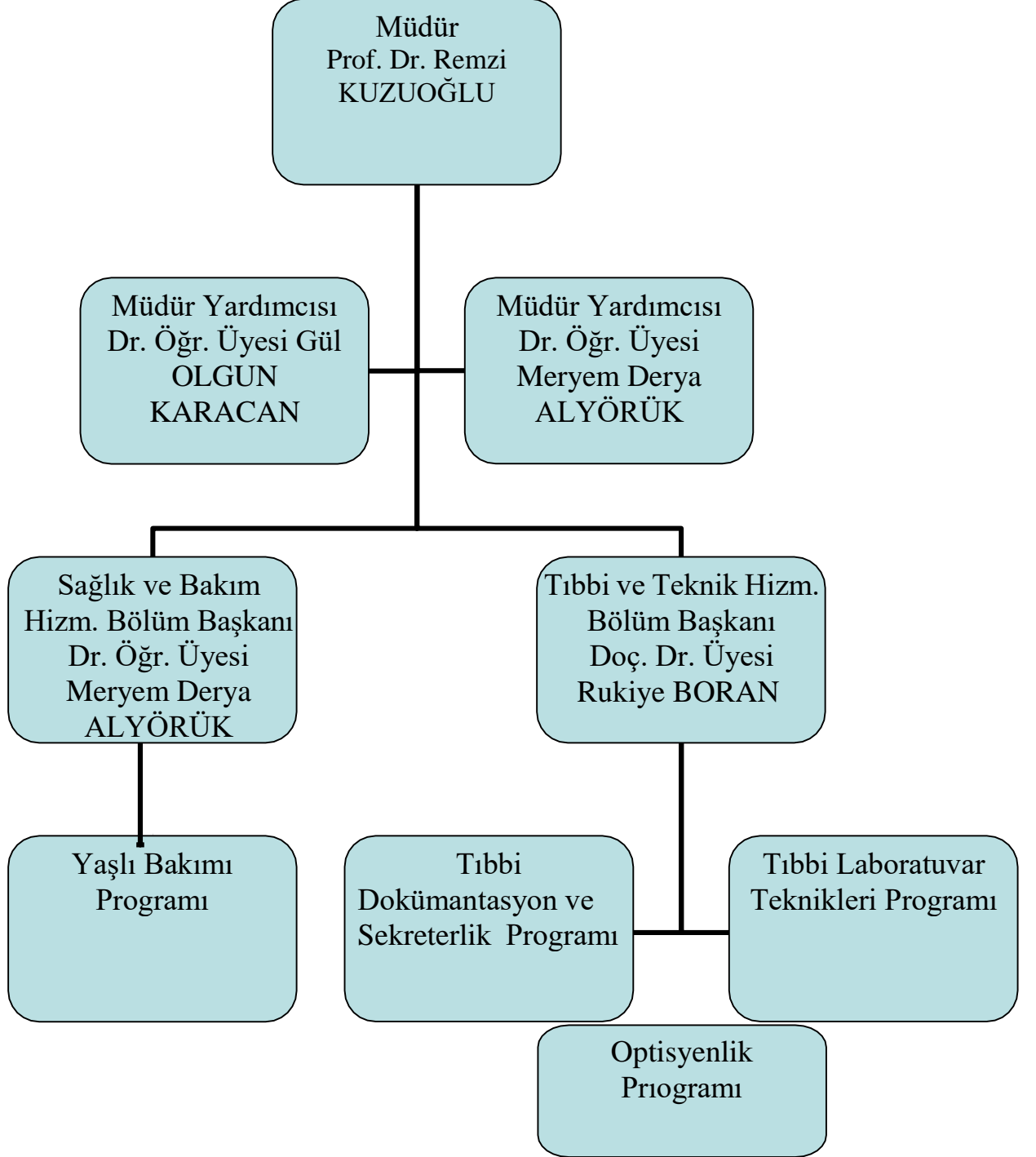
Atölye Sayısı: 0 Adet  
Atölye Alanı: ... m2

#### 1.7- Hastane Alanları

Birim	Sayı (Adet)	Alan (m2)
Acil Servis	-	-
Yoğun Bakım	-	-
Ameliyathane	-	-
Klinik	-	-
Laboratuvar	-	-
Eczane	-	-
Radyoloji Alanı	-	-
Nükleer Tıp Alanı	-	-
<b>Hastane Toplam Kapalı Alanı</b>	<b>0</b>	<b>0</b>

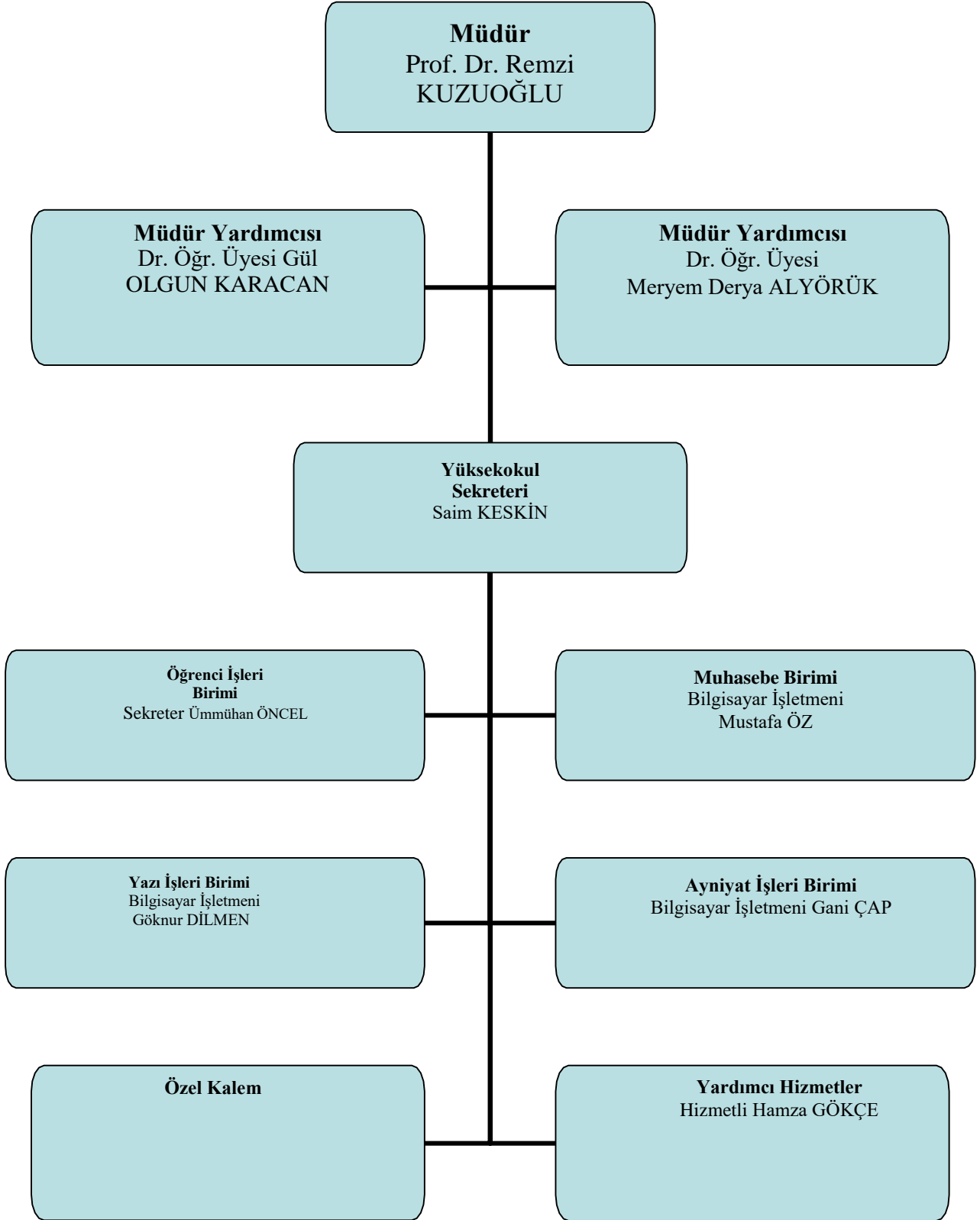
## 2- Örgüt Yapısı

### AKADEMİK ÖRGÜT YAPISI





## İDARİ ÖRGÜT YAPISI



## 2- Bilgi ve Teknolojik Kaynaklar

### 3.1- Yazılımlar

### 3.2- Bilgisayarlar

Masa üstü bilgisayar Sayısı: 39 Adet  
Taşınabilir bilgisayar Sayısı: 11 Adet

### 3.3- Kütüphane Kaynakları

Kitap Sayısı: 0 Adet  
Basılı Periyodik Yayın Sayısı: ... Adet  
Elektronik Yayın Sayısı: ... Adet

### 3.4- Diğer Bilgi ve Teknolojik Kaynaklar

Cinsi	İdari Amaçlı (Adet)	Eğitim Amaçlı (Adet)	Araştırma Amaçlı (Adet)
Projeksiyon	-	2	-
Slayt makinesi	-	-	-
Tepegöz	-	-	-
Episkop	-	-	-
Barkot Okuyucu	-	-	-
Baskı makinesi	-	1	-
Fotokopi makinesi	-	1	-
Faks	1	-	-
Fotoğraf makinesi	-	1	-
Kameralar	-	-	-
Televizyonlar	1	-	-
Tarayıcılar	1	-	-
Müzik Setleri	-	-	-
Mikroskoplar	-	26	-
DVD ler	-	-	-
Yazıcılar	27	-	-

### 3- İnsan Kaynakları

(Biriminin faaliyet dönemi sonunda mevcut insan kaynakları, istihdam şekli, hizmet sınıfları, kadro unvanları, bilgilerine yer verilir.)

#### 4.1- Akademik Personel

Akademik Personel					
	Kadroların Doluluk Oranına Göre			Kadroların İstihdam Şekline Göre	
	Dolu	Boş	Toplam	Tam Zamanlı	Yarı Zamanlı
Profesör	-	-	-	-	-
Doçent	1	-	1	1	-
Doktor Öğr. Üyesi	6	-	6	6	-
Öğretim Görevlisi	13	-	13	13	-
Okutman	-	-	-	-	-
Araştırma	-	-	-	-	-
Uzman	-	-	-	-	-
<b>Toplam</b>	<b>20</b>	<b>-</b>	<b>-</b>	<b>20</b>	<b>-</b>

#### 4.2- Yabancı Uyruklu Akademik Personel

Yabancı Uyruklu Öğretim Elemanları		
Unvan	Geldiği Ülke	Çalıştığı Bölüm
Profesör	-	-
Doçent	-	-
Yrd. Doçent	-	-
Öğretim Görevlisi	-	-
Okutman	-	-
Çevirici	-	-
Eğitim-Öğretim Planlamacısı	-	-
Araştırma Görevlisi	-	-
Uzman	-	-
<b>Toplam</b>	<b>0</b>	<b>0</b>

#### 4.3- Diğer Üniv. Görevlendirilen Akademik Personel

Diğer Üniversitelerde Görevlendirilen Akademik Personel		
Unvan	Bağlı Olduğu Bölüm	Görevlendirildiği Üniversite
Profesör	-	-
Doçent	-	-
Yrd. Doçent	-	-
Öğretim Görevlisi	-	-
<b>Toplam</b>	<b>0</b>	<b>0</b>

#### 4.4- Başka Üniv. Kurumda Görevlendirilen Akademik Personel

Başka Üniversitelerden Üniversitemizde Görevlendirilen Akademik Personel		
Unvan	Çalıştığı Bölüm	Geldiği Üniversite
Profesör	-	-
Doçent	-	-
Yrd. Doçent	-	-
Öğretim Görevlisi	-	-
Okutman	-	-
Çevirici	-	-
Eğitim Öğretim Planlamacısı	-	-
Araştırma Görevlisi	-	-
Uzman	-	-
<b>Toplam</b>	0	0

#### 4.5- Sözleşmeli Akademik Personel

Sözleşmeli Akademik Personel Sayısı	
Profesör	-
Doçent	-
Yrd. Doçent	-
Öğretim Görevlisi	-
Uzman	-
Okutman	-
Sanatçı Öğrt. Elm.	-
Sahne Uygulamacısı	-
<b>Toplam</b>	0

#### 4.6- Akademik Personelin Yaş İtibariyle Dağılımı

Akademik Personelin Yaş İtibariyle Dağılımı						
	21-25 Yaş	26-30 Yaş	31-35 Yaş	36-40 Yaş	41-50 Yaş	51- Üzeri
Kişi Sayısı	0	0	7	8	5	0
Yüzde	0	0	35	40	25	0

#### 4.7- İdari Personel

İdari Personel (Kadroların Doluluk Oranına Göre)			
	Dolu	Boş	Toplam
Genel İdari Hizmetler	5	-	5
Sağlık Hizmetleri Sınıfı	-	-	-
Teknik Hizmetleri Sınıfı	-	-	-
Eğitim ve Öğretim Hizmetleri sınıfı	-	-	-
Avukatlık Hizmetleri Sınıfı.	-	-	-
Din Hizmetleri Sınıfı	-	-	-
Yardımcı Hizmetli	1	-	1
<b>Toplam</b>	<b>6</b>	<b>-</b>	<b>6</b>

#### 4.8- İdari Personelin Eğitim Durumu

İdari Personelin Eğitim Durumu					
	İlköğretim	Lise	Ön Lisans	Lisans	Y.L. ve Dokt.
Kişi Sayısı	-	1	2	3	-
Yüzde	-	17	33	50	-

#### 4.9- İdari Personelin Hizmet Süreleri

İdari Personelin Hizmet Süresi						
	1 – 3 Yıl	4 – 6 Yıl	7 – 10 Yıl	11 – 15 Yıl	16 – 20 Yıl	21 - Üzeri
Kişi Sayısı	-	-	2	1	-	3
Yüzde	-	-	33	17	-	50

#### 4.10- İdari Personelin Yaş İtibariyle Dağılımı

İdari Personelin Yaş İtibariyle Dağılımı						
	21-25 Yaş	26-30 Yaş	31-35 Yaş	36-40 Yaş	41-50 Yaş	51- Üzeri
Kişi Sayısı	-	-	2	1	2	1
Yüzde	-	-	33	17	33	17

#### 4.11- İşçiler

İşçiler (Çalıştıkları Pozisyonlara Göre)			
	Dolu	Boş	Toplam
Sürekli İşçiler	2	-	2
Vizeli Geçici İşçiler (adam/ay)	-	-	-
Vizesiz işçiler (3 Aylık)	-	-	-
<b>Toplam</b>	2	-	2

#### 4.12- Sürekli İşçilerin Hizmet Süreleri

Sürekli İşçilerin Hizmet Süresi						
	1 – 3 Yıl	4 – 6 Yıl	7 – 10 Yıl	11 – 15 Yıl	16 – 20 Yıl	21 - Üzeri
Kişi Sayısı	-	-	1	-	1	-
Yüzde	-	-	50	-	50	-

#### 4.13- Sürekli İşçilerin Yaş İtibariyle Dağılımı

Sürekli İşçilerin Yaş İtibariyle Dağılımı						
	21-25 Yaş	26-30 Yaş	31-35 Yaş	36-40 Yaş	41-50 Yaş	51- Üzeri
Kişi Sayısı	-	-	-	-	2	-
Yüzde	-	-	-	-	100	-

## 4- Sunulan Hizmetler

### 5.1- Eğitim Hizmetleri

#### 5.1.1- Öğrenci Sayıları

Öğrenci Sayıları									
Birim Adı	I. Öğretim			II. Öğretim			Toplam		Genel Toplam
	E	K	Top.	E	K	Top.	Kız	Erkek	
Fakülteler	-	-	-	-	-	-	-	-	-
Yüksekokullar	-	-	-	-	-	-	-	-	-
Enstitüler	-	-	-	-	-	-	-	-	-
Meslek Yüksekokulları	215	430	645	-	-	-	430	215	645
<b>Toplam</b>	215	430	645	-	-	-	430	215	645

#### 5.1.2- Yabancı Dil Hazırlık Sınıfı Öğrenci Sayıları

Yabancı Dil Eğitimi Gören Hazırlık Sınıfı Öğrenci Sayıları ve Toplam Öğrenci Sayısına Oranı								
Birim Adı	I. Öğretim			II. Öğretim			I. ve II. Öğretim Toplamı(a)	Yüzde*
	E	K	Top.	E	K	Top.	Sayı	
Fakülteler	-	-	-	-	-	-	-	-
Yüksekokullar	0	0	0	0	0	0	0	-

\*Yabancı dil eğitimi gören öğrenci sayısının toplam öğrenci sayısına oranı (Yabancı dil eğitimi gören öğrenci sayısı/Toplam öğrenci sayısı\*100)

#### 5.1.3- Öğrenci Kontenjanları

Öğrenci Kontenjanları ve Doluluk Oranı				
Birim Adı	YKS Kontenjanı	YKS sonucu Yerleşen	Boş Kalan	Doluluk Oranı
Fakülteler	-	-	-	-
Yüksekokullar	-	-	-	-
Meslek Yüksekokulları	240	263	0	% 110
<b>Toplam</b>	240	263	0	% 110

### 5.1.4- Yüksek Lisans ve Doktora Programları

Enstitülerdeki Öğrencilerin Yüksek Lisans (Tezli/ Tezsiz) ve Doktora Programlarına Dağılımı					
Birim Adı	Programı	Yüksek Lisans Yapan Sayısı		Doktora Yapan Sayısı	Toplam
		Tezli	Tezsiz		
	-	-	-	-	-
	-	-	-	-	-
	-	-	-	-	-
	-	-	-	-	-
<b>Toplam</b>	0	0	0	0	0

### 5.1.5- Yabancı Uyrıklı Öğrenciler

Yabancı Uyrıklı Öğrencilerin Sayısı ve Bölümleri			
	Bölümü		
	Kız	Erkek	Toplam
Fakülteler	-	-	-
Yüksekokullar	-	-	-
Enstitüler	-	-	-
Meslek Yüksekokulları	13	10	23
<b>Toplam</b>	13	10	23

### 5.2- Sağlık Hizmetleri

	YATAK SAYISI	HASTA SAYISI	TETKİK SAYISI
ACİL SERVİS HİZMETLERİ	0	0	0
YOĞUN BAKIM	0	0	0
KLİNİK	0	0	0
AMELİYAT SAYISI	0	0	0
POLİKLİNİK HASTASI SAYISI	0	0	0
LABORATUAR HİZMETLERİ	0	0	0
RADYOLOJİ ÜNİTESİ HİZMETLERİ	0	0	0
NÜKLEER TIP BÖLÜMÜNDE VERİLEN HİZMETLER	0	0	0
MEDİKO SOSYAL POLİKLİNİK HASTA SAYISI	0	0	0



### **5.3-İdari Hizmetler**

Meslek Yüksekokulumuz 20 Akademik 6 İdari ve 2 Sürekli İçi personeli ile üniversitemize ve öğrencilerimize hizmet vermektedir.

Birimimize tanımlanan ödenek limitleri doğrultusunda, öncelik/fayda/maliyet kriterleri optimum düzeyde gözetilerek bütçe gerçekleştirmelerinin sağlanması için gerekli çalışmalar özenle yürütülmektedir.

Meslek Yüksekokulumuz bünyesinde şu anda 4'ü aktif (Tıbbi Dokümantasyon ve Sekreterlik - Tıbbi Laboratuvar Teknikleri - Yaşlı Bakımı - Optisyenlik) ve de 8'si pasif (Tıbbi Görüntüleme Teknikleri - Anestezi Teknikerliği - Çocuk Gelişimi - Odyometri - İlk ve Acil Yardım – Ortopedik Protez ve Ortez - Ağız ve Diş Sağlığı - Engelliler İçin Gölge Öğreticilik) olmak üzere toplam 12 program mevcuttur. Halihazırda öğrenci alımına devam eden programlarımızda doluluk oranı hemen hemen her yıl % 100 olup, Ülkemizin bölgemizin ve şehrimizin sağlık sektöründe her geçen gün artan ara eleman ihtiyacı doğrultusunda, pasif durumdaki programlarımızın aktifleştirilmesi ve de mevcut aktif programlardaki kontenjan sayılarının artırılması için gerekli çalışmaların yürütülmesi önümüzdeki dönemde başlıca amaç ve hedeflerimiz arasındadır.

Sağlık Hizmetleri Meslek Yüksekokulu; sağlık hizmetlerinin değişik dallarında hizmet sunan ara insan gücü yetiştirmeyi amaçlayan dört yarıyılık eğitim-öğretim sürdüren bir yükseköğretim kurumudur.

### **5.4-Diğer Hizmetler**

Bulunmamaktadır.

## **5- Yönetim ve İç Kontrol Sistemi**

Birimimiz için personel atama işlemleri, talep ve görüşlerimiz değerlendirilerek Üniversitemiz Personel Daire Başkanlığı tarafından yapılmaktadır.

Satın alma, ihale gibi konularda karar alma süreçleri, ilgili bölüm/büro talep ve görüşleri doğrultusunda, nihai karar Harcama Yetkilisi ve Gerçekleştirme Görevlisi tarafından verilerek yürütülmektedir.

Meslek Yüksekokulumuzun yönetimi, Yüksekokul Yönetim Kurulunca yapılan planlama ve alınan kararlar doğrultusunda, Yüksekokul Müdürü ve Yüksekokul Müdürünce atanan Müdür Yardımcıları tarafından yürütülmektedir. Yetki ve sorumluluk dağılımında idari iş ve işlemlerden Yüksekokul Sekreteri, akademik iş ve işlemlerden Bölüm Başkanları sorumlu ve yetkilidir.

Harcama iş ve işlemleri Birimimize tanımlanan ödenek limitleri doğrultusunda, öncelik/fayda/maliyet kriterleri optimum düzeyde gözetilerek bütçe gerçekleştirmelerinin sağlanması için gerekli çalışmalar özenle yürütülmektedir

## **D- Diğer Hususlar**

Bulunmamaktadır.

## II- AMAÇ ve HEDEFLER

### A. İdarenin Amaç ve Hedefleri

Stratejik Amaçlar	Stratejik Hedefler
Stratejik Amaç-1 Kurumsal etkinliği Arttırmak	Hedef-1 Öğrenci odaklı eğitim modelinin geliştirilmesi
	Hedef-2 Öğrencilerin Bilimsel Toplantılara ve konferanslara katılımının sağlanması
Stratejik Amaç-2 Akademik ve İdari Personelimizin Nitelik ve Niceliğini Arttırmak	Hedef-1 Personelin Toplantı ve Eğitimlere Katılımının Sağlanması
	Hedef-2 Akademik ve idari personel istihdamının sağlanması
Stratejik Amaç-3 Bilgi kaynaklarına ulaşımı kolaylaştırma	Hedef-1 Öğrenci başına düşen internet bağlantılı bilgisayar sayısını artırmak
	Hedef-2 İnternet ortamında bilgi alışverişini sağlayacak alt yapıyı oluşturmak.

### B. Temel Politikalar ve Öncelikler

Temel politikamız Ülkemizin toplumsal sağlık hizmetlerinin yürütülebilmesi ve her bir bireye ulaştırılabilmesine katkıda bulunmak, sağlığın korunması, geliştirilmesi ve yaşam kalitesinin artırılmasında mesleki etik kurallarına riayet eden analiz ve sentez yapma niteliklerine sahip bireyler yetiştirmektir.

Temel önceliğimiz Ulusal ve uluslararası düzeyde gerek koruyucu ve sağlığı geliştirici, gerekse tedavi ve rehabilite edici sağlık hizmetlerini başarı ile yerine getirebilecek mesleki bilgi ve becerilerle donatılmış. uyum ve grup halinde çalışabilme özellikleri kazanmış, analiz ve sentez yeteneklerine sahip, çağının teknolojisini çok iyi kullanabilen, sağlık teknikerleri yetiştirerek Yüksekokulumuzu tercih edilir konuma getirmektir.

Sağlık Hizmetleri Meslek Yüksekokulu: Belirli sağlık hizmetlerine yönelik ara insan gücü yetiştirmeyi amaçlayan dört yarıyıllık eğitim-öğretim sürdüren bir yükseköğretim kurumudur.

Sağlık Hizmetleri Meslek Yüksekokulumuz eğitim öğretim kapasitesinin rasyonel bir şekilde kullanılması ve geliştirilmesi, öğrencilere gerekli sosyal hizmetlerin sağlanması ve benzer faaliyetlerin gözetim ve denetiminin yapılmasından sorumludur.

### C. Diğer Hususlar

Bulunmamaktadır.

### III- FAALİYETLERE İLİŞKİN BİLGİ VE DEĞERLENDİRMELER

#### 1- Bütçe Uygulama Sonuçları

##### 1.1- Bütçe Giderleri

	2021 BÜTÇE BAŞLANGIÇ ÖDENEĞİ	2021 GERÇEKLEŞME TOPLAMI	GERÇEK. ORANI
	TL	TL	%
<b>BÜTÇE GİDERLERİ TOPLAMI</b>	2.943.725,00 TL	2.938.246,36 TL	99
<b>01 - PERSONEL GİDERLERİ</b>	2.563.000,00 TL	2.562.311,43 TL	99
<b>02 - SOSYAL GÜVENLİK KURUMLARINA DEVLET PRİMİ GİDERLERİ</b>	343.000,00 TL	342.470,58 TL	99
<b>03 - MAL VE HİZMET ALIM GİDERLERİ</b>	37.725,00 TL	33.464,35 TL	89
<b>05 - CARİ TRANSFERLER</b>	0 TL	0 TL	-
<b>06 - SERMAYE GİDERLERİ</b>	0 TL	0 TL	-

Bütçe hedef ve gerçekleştirmelerinde sapma yaşanmamıştır.

##### 1.2-Bütçe Gelirleri

	2021 BÜTÇE TAHMİNİ	2021 GERÇEKLEŞME TOPLAMI	GERÇEK. ORANI
			%
<b>BÜTÇE GELİRLERİ TOPLAMI</b>	0 TL	0 TL	-
<b>02 – VERGİ DIŞI GELİRLER</b>	0 TL	0 TL	-
<b>03 – SERMAYE GELİRLERİ</b>	0 TL	0 TL	-
<b>04 – ALINAN BAĞIŞ VE YARDIMLAR</b>	0 TL	0 TL	-

### 2- Temel Mali Tablolara İlişkin Açıklamalar

Yüksekokulumuz yıllık bütçesinin çok büyük bir bölümü personel giderlerine (maaş + ek ders) ve sosyal güvenlik primlerine (personel + stajyer öğrenci) harcanmaktadır.

Bunun dışındaki mal ve hizmet alım giderleri, devletimizin kamu kurumlarında yürütmekte olduğu tasarruf tedbirlerine uygun olarak minimum seviyede tutulmaktadır.

Nadiren de olsa, yapılması gereken herhangi bir ödeme esnasında ilgili ödeme kaleminde yeterli ödenek bulunmaması halinde, Üniversitemiz Strateji Geliştirme Daire Başkanlığından ilave ödenek talep edilmektedir.

### 3- Mali Denetim Sonuçları

Mali denetim sonuçlarında raporlara geçen herhangi bir eksiklik/aksaklık/hata tespiti bulunmamaktadır.

### 4- Diğer Hususlar

Bulunmamaktadır

## B- Performans Bilgileri

### 1- Faaliyet ve Proje Bilgileri

#### 1.1. Faaliyet Bilgileri

##### 1.1.1. Düzenlenen Bilimsel Toplantılar, Etkinlikler

BÖLÜM ADI	Sempozyum		Kongre		Konferans		Panel		Seminer		Diğer* Etkinlikler		Genel Toplam
	A	B	A	B	A	B	A	B	A	B	A	B	
-	-	-	-	-	-	-	-	-	-	-	-	-	-
-	-	-	-	-	-	-	-	-	-	-	-	-	-
-	-	-	-	-	-	-	-	-	-	-	-	-	-
-	-	-	-	-	-	-	-	-	-	-	-	-	-
-	-	-	-	-	-	-	-	-	-	-	-	-	-
-	-	-	-	-	-	-	-	-	-	-	-	-	-
-	-	-	-	-	-	-	-	-	-	-	-	-	-

A: Ulusal, B: Uluslararası

\* Diğer Etkinlikler aşağıda da belirtilecektir.

Diğer Etkinlikler	SAYISI
Açık Oturum	-
Söyleşi	-
Tiyatro	-
Konser	-
Sergi	-
Turnuva	-
Teknik Gezi	-
Eğitim Semineri	-

##### 1.1.2. Düzenlenen Bilimsel Toplantılara ve Etkinliklere Katılan Personel Sayısı

BÖLÜM ADI	Sempozyum		Kongre		Konferans		Panel		Seminer	
	A	B	A	B	A	B	A	B	A	B
Tıbbi Hizmetler ve Teknikler	2	-	-	-	-	-	-	-	-	-
Sağlık ve Bakım Hizmetleri	-	-	-	1	-	-	-	-	-	-

A: Ulusal, B: Uluslararası

### 1.1.3. Bilimsel Yayın Sayıları

BÖLÜM ADI	Makale*		Bildiri*		Kitap
	A	B	A	B	
Tıbbi Hizmetler ve Teknikler	-	2	1	-	3
Sağlık ve Bakım Hizmetleri	1	-	1	1	-

A: Ulusal, B: Uluslararası

\* İndekslere Giren Hakemli Dergilerde

### 1.1.4. Üniversiteler Arasında Yapılan İkili Anlaşmalar

ÜNİVERSİTE ADI	ANLAŞMANIN İÇERİĞİ
-	-
-	-
-	-
-	-
-	-

### 1.2. Proje Bilgileri

Bilimsel Araştırma Proje Sayısı					
PROJELER	2021				
	Önceki Yıllardan Devreden Proje	Yıl İçinde Eklenen Proje	Toplam	Yıl İçinde Tamamlanan Proje	Toplam Ödenek TL
DPT	-	-	-	-	-
TÜBİTAK	-	-	-	-	-
TÜBİTAK	-	-	-	-	-
A.B.	-	-	-	-	-
BİLİMSEL ARAŞTIRMA PROJELERİ	-	-	-	-	-
BİLİMSEL ARAŞTIRMA PROJELERİ	-	-	-	-	-
BİLİMSEL ARAŞTIRMA PROJELERİ	-	-	-	-	-
DİĞER	-	-	-	-	-
TOPLAM	-	-	-	-	-

## **2- Performans Sonuçları Tablosu**

### **“Performans bilgileri**

**GEÇİCİ MADDE 2 – (1) Kamu idareleri ilk performans programlarını hazırladıkları yıla kadar, faaliyet raporlarının performans bilgileri bölümünde sadece faaliyet ve projelere ilişkin bilgilere yer verirler.”**

**Hükmü nedeniyle bu alan doldurulmayacaktır.**

## **3- Performans Sonuçlarının Değerlendirilmesi**

### **“Performans bilgileri**

**GEÇİCİ MADDE 2 – (1) Kamu idareleri ilk performans programlarını hazırladıkları yıla kadar, faaliyet raporlarının performans bilgileri bölümünde sadece faaliyet ve projelere ilişkin bilgilere yer verirler.”**

**Hükmü nedeniyle bu alan doldurulmayacaktır.**

## **4- Performans Bilgi Sisteminin Değerlendirilmesi**

### **“Performans bilgileri**

**GEÇİCİ MADDE 2 – (1) Kamu idareleri ilk performans programlarını hazırladıkları yıla kadar, faaliyet raporlarının performans bilgileri bölümünde sadece faaliyet ve projelere ilişkin bilgilere yer verirler.”**

**Hükmü nedeniyle bu alan doldurulmayacaktır.**

## **5- Diğer Hususlar**

### **“Performans bilgileri**

**GEÇİCİ MADDE 2 – (1) Kamu idareleri ilk performans programlarını hazırladıkları yıla kadar, faaliyet raporlarının performans bilgileri bölümünde sadece faaliyet ve projelere ilişkin bilgilere yer verirler.”**

**Hükmü nedeniyle bu alan doldurulmayacaktır.**

## IV- KURUMSAL KABİLİYET ve KAPASİTENİN DEĞERLENDİRİLMESİ

### A- Üstünlükler

- Mezunlarımızın özel sektörde, kamu kurum ve kuruluşlarında iş bulmada zorluk çekmemesi
- Okulumuzun merkezi kampüste yer alması ve bu sayede diğer birimlerden destek alma konusunda daha avantajlı duruma gelmesi
- Üniversitemiz bünyesinde var olan Sağlık Bilimleri Fakültesi, Veteriner Fakültesi ve yeni kurulmasına rağmen hızla gelişen ve kadrosu genişleyen Tıp Fakültesi sayesinde alanında uzman eğitimci bulma konusunda her geçen gün daha az sorun yaşanması
- Öğrencilerimizin yararlanabileceği geniş bir alanın olması, kampüsün sosyal imkanlarından yararlanabilmeleri
- Tüm sağlık kuruluşlarını kullanıyor olması.
- Üniversitemiz Tıp Fakültesine bağlı Eğitim ve Araştırma Hastanesi ve Aile ve Sosyal Politikalar İl Müdürlüğü yönetimiyle, uygulamalı dersler çerçevesinde etkin bir iş birliği içinde olunması
- Akademik ve idari personelimiz arasında iş birliği, yardımlaşma ve huzurlu bir aile ortamının olması
- Gün geçtikçe Teknolojik eksiklerimizin giderilebilmesi
- Değişime ve gelişime açık olunması.
- Yüksekokulumuzun diğer üniversitelerin Sağlık Hizmetleri Meslek Yüksekokulları ile iyi ilişkiler içinde olması
- Ders kredilendirme sisteminin AB ilkeleri ile uyum içinde olması
- Öğretim elemanlarının akademik gelişmelerini sürdürmeye istekli olması
- Öğrenci- öğretim elemanı iletişiminin iyi olması
- Klinik ve sahada çeşitli uygulama alanlarının kullanılıyor olması.

### B- Zayıflıklar

- Uygulama alanlarının öğrenci sayısına göre yetersizliği
- Öğrencilerin yabancı dil düzeyinin yetersizliği
- Yurt dışı üniversiteler ile ilişkilerin yetersizliği
- Uluslararası yayın sayısının yetersizliği
- Makro düzeyde sağlık politikası oluşumuna etki etmede zayıf kalma.

## C- Değerlendirme

Yüksekokulumuz teknolojide yaşanan hızlı gelişmelere ayak uydurabilen, katılımcı, sağlık hizmetleri konusunda gerekli bilgi beceriye sahip öğrenciler yetiştirdiğinden mezunlarımızın iş bulma şansı yüksek olmakla birlikte daha nitelikli elemanları yetiştirebilmemiz için ilimizde Tıp Fakültesi ve Eğitim Araştırma Hastanesi'nin geliştirilmesi ve eğitimci çeşitliliğinin artması gerekmektedir. Okulumuz bünyesinde eğitime başlanması planlanan programların bir an önce aktif hale getirilmesi ile okulumuz daha da interaktif hale gelebilecek ve bu bölümlerde görev alacak eğitimciler ile bölümler arası etkileşimler ve katkı da artacaktır. Ayrıca yine bu eğitimcilerin farklı disiplinlerde olması ile okulumuzun çeşitliliğinin artması öğrencilerimize farklı bakış açılarının kazandırılmasını sağlayacaktır.

## V- ÖNERİ VE TEDBİRLER

- ➔ Yüksekokulumuzun öğretim elemanı ihtiyacının karşılanması için YÖK tarafından onay gören her bir program için 3'er adet Öğretim Elemanı alınması
- ➔ Okul binasının Sağlık Bilimleri Fakültesi ile birlikte kullanılmasından dolayı yeni bölümlerin açılması ile derslik ve ofis sıkıntısının artacağından bina ihtiyacımızın zaruri hale geleceği düşünülmektedir.
- ➔ Öğrenci alımı hedeflenen programlar:
  - Anestezi Teknikerliği
  - Çocuk Gelişimi
  - Tıbbi Görüntüleme Teknikleri
  - İlk ve Acil Yardım
  - Odyometri programı
  - Ortopedik Protez ve Ortez
  - Engelliler İçin Gölge Öğreticilik
  - Ağız ve Diş Sağlığı



## İÇ KONTROL GÜVENCE BEYANI

Harcama Yetkilisi olarak yetkim dahilinde;

Bu raporda yer alan bilgilerin güvenilir, tam ve doğru olduğunu beyan ederim.

Bu raporda açıklanan faaliyetler için bütçe ile tahsis edilmiş kaynakların, planlanmış amaçlar doğrultusunda ve iyi mali yönetim ilkelerine uygun olarak kullanıldığını ve iç kontrol sisteminin işlemlerin yasallık ve düzenliliğine ilişkin yeterli güvenceyi sağladığını bildiririm.

Bu güvence, üst yönetici olarak sahip olduğum bilgi ve değerlendirmeler, iç kontroller, iç denetçi raporları ile Sayıştay raporları gibi bilgim dahilindeki hususlara dayanmaktadır.

Burada raporlanmayan, idarenin menfaatlerine zarar veren herhangi bir husus hakkında bilgim olmadığını beyan ederim. (Aksaray – 04/01/2022 )

Prof. Dr. Remzi KUZUOĞLU  
Yüksekokul Müdürü